



ALMA MATER STUDIORUM  
UNIVERSITÀ DI BOLOGNA  
FACOLTÀ DI AGRARIA



ASSCOOP  
Soc. Coop. Agric. Bologna



# diario 2008

della campagna quotidiana  
per il verde in città



2008

Agenda Eugea 2008 è dedicata a tutti quelli che amano la Natura.

## Coccinelle, farfalle e altri grilli per la testa

Eugea (Ecologia Urbana Giardini E Ambiente), è unospin off accademico, nato da un gruppo di entomologi della Facoltà di Agraria dell'Università di Bologna. Come entomologi studiamo gli insetti e l'ambiente in cui vivono. E siccome questi esseri viventi popolano tutta la Terra, il loro ambiente naturale è anche il nostro. Anzi, sono talmente numerosi e diffusi che qualcuno li ha chiamati «i dominatori del mondo».

Studiando gli insetti, quindi, noi approfondiamo anche la conoscenza del nostro mondo, la nostra natura, le strade che incrociano la nostra e la loro vita. Prima di essere degli scienziati, noi entomologi siamo, perciò, dei «naturalisti», degli amanti della Natura che intendono trasmettere questa passione anche agli altri.

Si è amici degli animali anche scegliendo di osservare formiche che brulicano su sentieri di campagna e non solo accompagnando cagnolini a correre nel parco. E soprattutto si è amanti della natura quando ci scappa lo stesso sorriso davanti a una cucciolata di gattini e al cospetto di un geometrico sciamare di api operaie in un campo di fiori prelibati.

È proprio questo il bello della Natura.

Questa Agenda nasce dal contributo di un gruppo di persone:

*Sofia Accinelli* l'ha ideata graficamente;

*Gianumberto Accinelli* ha scritto buona parte dei testi;

*Giorgio Sandrolini* ha promosso la realizzazione dell'opera, assumendone la guida editoriale.

Si ringraziano gli amici della **ASSCOOP** che hanno contribuito materialmente a tenere alto il morale.

Impaginazione: *Publishop*, Conselice (Ravenna) [www.publishop.org](http://www.publishop.org)

Stampa: *Leonelli Printing*, Castenaso (Bologna)

Copyright © 2008 EUGEA, Dista Entomologia

Viale Fanin 42, 40127 Bologna

Tel. 051 2096707-09 • 333 7812748

[www.eugea.it](http://www.eugea.it) • [info@eugea.it](mailto:info@eugea.it) • [didattica@eugea.it](mailto:didattica@eugea.it)



**gennaio**

1	M	MARIA MADRE DI DIO
2	M	S. BASILIO VESCOVO
3	G	S. GENOVEFFA
4	V	S. ERMETE
5	S	S. AMELIA
6	D	SS. GASPARRE B. E MELCHIORRE
7	L	S. LUCIANO, S. RAIMONDO
8	M	S. MASSIMO, S. SEVERINO
9	M	S. GIULIANO MARTIRE
10	G	S. ALDO EREMITA
11	V	S. IGNO PAPA
12	S	S. MODESTO M.
13	D	S. ILARIO
14	L	S. FELICE M., S. BIANCA
15	M	S. MAURO ABATE
16	M	S. MARCELLO PAPA
17	G	S. ANTONIO ABATE
18	V	S. LIBERATA
19	S	S. MARIO MARTIRE
20	D	S. BASTIANO
21	L	S. AGNESE
22	M	S. VINGENZO MARTIRE
23	M	S. EMERENZIANA
24	G	S. FRANCESCO DI SALES
25	V	CONVERSIONE DI S. PAOLO
26	S	SS. TITO E TIMONETTO, S. PAOLA
27	D	S. ANGELA MERICI
28	L	S. TOMMASO D'AQUINO, S. VALERIO
29	M	S. COSTANZA, S. CIRO
30	M	S. MARTINA, S. SAVINA
31	G	S. GIOVANNI B., S. IGNAZIO

**febbraio**

1	V	S. VERDIANA
2	S	PRES. SIGNORE
3	D	S. BIAGIO, S. OSCAR, S. CINZIA
4	L	S. GILBERTO
5	M	S. AGATA
6	M	LE CENERI
7	G	S. TEODORO MARTIRE
8	V	S. GIROLAMO EM.
9	S	S. APOLLONIA
10	D	I DI QUARESIMA
11	L	S. DANTE, B.V. DI LOURDES
12	M	S. EULALIA
13	M	S. MAURA
14	G	S. VALENTINO MARTIRE
15	V	S. FAUSTINO
16	S	S. GIULIANA VERGINE
17	D	II DI QUARESIMA
18	L	S. SIMONE VESCOVO
19	M	S. MANSUETO, S. TULLIO
20	M	S. SILVANO, S. ELEUTERIO V.
21	G	S. PIER DAMIANI, S. ELEONORA
22	V	S. MARGHERITA
23	S	S. RENZO
24	D	III DI QUARESIMA
25	L	S. CESARIO, S. VITTORIO
26	M	S. ROMEO
27	M	S. LEONARDO
28	G	S. ROMANO ABATE
29	V	S. GIUSTO

**MARZO**

1	S	S. ALBINO
2	D	IV DI QUARESIMA
3	L	S. CUNEGONDA
4	M	S. CASIMIRO, S. LUCIO
5	M	S. ADRIANO
6	G	S. GIORDANO
7	V	S. FELICITA, S. PERPETUA
8	S	S. GIOVANNI DI DIO
9	D	V DI QUARESIMA
10	L	S. SIMPLICIO PAPA
11	M	S. COSTANTINO
12	M	S. MASSIMILIANO, S. SIMPLICIO
13	G	S. ARRIGO, S. EUFRASIA V.
14	V	S. MATILDE REGINA
15	S	S. LONGINO, S. LUISA
16	D	VI DI QUARESIMA
17	L	S. PATRIZIO
18	M	S. SALVATORE, S. CIRILLO
19	M	S. GIUSEPPE, S. QUINTO
20	G	S. ALESSANDRA MARTIRE
21	V	S. BENEDETTO
22	S	S. LEA
23	D	PASQUA DI RESURREZIONE
24	L	DELL'ANGELO
25	M	ANNUNC. DEL SIGNORE
26	M	S. TEODORO, S. ROMOLO, S. EMANUELE
27	G	S. AUGUSTO
28	V	S. SISTO III PAPA
29	S	S. SECONDO MARTIRE
30	D	IN ALBIS
31	L	S. BENIAMINO MARTIRE

**APRILE**

1	M	S. UGO VESCOVO
2	M	S. FRANCESCO DI P.
3	G	S. GREGORIO M., S. MARINO
4	V	S. ISIDORO VESCOVO
5	S	S. VINCENZO FERRER
6	D	S. GUGLIELMO, S. DIOGENE
7	L	S. ERMANNIO
8	M	S. ALBERTO DIONIGI, S. WALTER
9	M	S. MARIA CLEOFE
10	G	S. TERENCE MARTIRE
11	V	S. STANISLAO VESCOVO
12	S	S. GIULIO PAPA
13	D	S. MARTINO PAPA
14	L	S. ABBONDIO
15	M	S. ANNIBALE
16	M	S. LAMBERTO
17	G	S. ANTICETO PAPA
18	V	S. GALDINO VESCOVO
19	S	S. ERMOGENE MARTIRE
20	D	S. ADALGISA VERGINE
21	L	S. ANSELMO, S. SILVIO
22	M	S. CAIO
23	M	S. GIORGIO MARTIRE
24	G	S. FEDELE, S. GASTONE
25	V	S. MARCO EVANGELISTA
26	S	S. CLETO, S. MARCELLINO MARTIRE
27	D	S. ZITA
28	L	S. VALERIA, S. PIETRO CHANEL
29	M	S. CATERINA DA SIENA
30	M	S. PIO V PAPA, S. MARIANO

**settembre**

1	L	S. EGIDIO ABATE
2	M	S. ELPIDIO VESCOVO
3	M	S. GREGORIO M., S. MARINO
4	G	S. ROSALIA
5	V	S. VITTORINO VESCOVO
6	S	S. PETRONIO, S. UMBERTO
7	D	S. REGINA
8	L	NATIV. B.V. MARIA
9	M	S. SERGIO PAPA
10	M	S. NICOLA DA TOL., S. PULCHERIA
11	G	S. DIOMEDE MARTIRE
12	V	SS. NOME DI MARIA, S. GUIDO
13	S	S. MAURILIO, S. GIOVANNI CRIS.
14	D	ESALTAZ. S. CROCE
15	L	B.V. ADDOLORATA
16	M	S. CORNELIO CIPRIANO
17	M	S. ROBERTO B.
18	G	S. SOFIA M.
19	V	S. GENNARO VESCOVO
20	S	S. EUSTACHIO, S. CANDIDA
21	D	S. MATTEO APOSTOLO
22	L	S. MAURIZIO MARTIRE
23	M	S. LINO PAPA
24	M	S. PCIFICO CONF.
25	G	S. AURELIA
26	V	SS. COSIMO E DAMIANO
27	S	S. VINCENZO DE P.
28	D	S. VENCESLAO MARTIRE
29	L	SS. MICHELE, GABRIELE, RAFFAELE
30	M	S. GIROLAMO DOTTORE

**Ottobre**

1	M	S. TERESA DEL B.G.
2	G	SS. ANGELI CUSTODI
3	V	S. GERARDO AB.
4	S	S. FRANCESCO D'ASSISI
5	D	S. PLACIDO MARTIRE
6	L	S. BRUNO AB.
7	M	N.S. DEL ROSARIO
8	M	S. PELAGIA
9	G	S. DIONIGI, S. FERRUCCIO
10	V	S. DANIELE M.
11	S	S. FIRMINO VESCOVO
12	D	S. SERAFINO CAPP.
13	L	S. EDOARDO RE
14	M	S. CALISTO I PAPA
15	M	S. TERESA D'AVILA
16	G	S. EDVIGE, S. MARGHERITA A.
17	V	S. IGNAZIO D'A., S. RODOLFO
18	S	S. LUCA EVANG.
19	D	S. ISACCO M., S. LAURA
20	L	S. IRENE
21	M	S. ORSOLA
22	M	S. DONATO VESCOVO
23	G	S. GIOVANNI DA C.
24	V	S. ANTONIO M.C.
25	S	S. CRISPINO, S. DARIA
26	D	S. EVARISTO PAPA
27	L	S. FIORENZO VESCOVO
28	M	S. SIMONE
29	M	S. ERMELINDA, S. MASSIMILIANO
30	G	S. GERMANO VESCOVO
31	V	S. LUCILLA, S. QUINTINO

**novembre**

1	S	TUTTI I SANTI
2	D	COMMEMORAZIONE DEFUNTI
3	L	S. MARTINO, S. SILVIA
4	M	S. CARLO BORROMEO
5	M	S. ZACCARIA PROF.
6	G	S. LEONARDO ABATE
7	V	S. ERNESTO ABATE
8	S	S. GOFREDO VESCOVO
9	D	S. ORESTE, S. ORNELLA
10	L	S. LEONE MAGNO
11	M	S. MARTINO DI TOURS
12	M	S. RENATO M., S. ELSA
13	G	S. DIEGO, S. OMBONO
14	V	S. GIOCONDO VESCOVO
15	S	S. ALBERTO M., S. ARTURO
16	D	S. MARGHERITA DI S.
17	L	S. ELISABETTA
18	M	S. ODDONE AB.
19	M	S. FAUSTO MARTIRE
20	L	S. BENIGNO
21	V	PRESENTAZ. B.V. MARIA
22	S	S. CECILIA V.
23	D	S. CLEMENTE PAPA
24	L	CRISTO RE E.S. FLORA
25	M	S. CATERINA D'ALESS.
26	M	S. CORRADO VESCOVO
27	G	S. MASSIMO, S. VIRGILIO
28	V	S. GIACOMO FRAN.
29	S	S. SATURININO MARTIRE
30	D	I D'AVV., S. ANDREA AP., S. DUCCIO

**dicembre**

1	L	S. ANSANO
2	M	S. BIBIANA, S. SAVINO
3	M	S. FRANCESCO SAVERIO
4	G	S. BARBARA, S. GIOVANNI DAM.
5	V	S. GIULIO M.
6	S	S. NICOLA VESCOVO
7	D	II D'AVVENTO, S. AMBROGIO V.
8	L	IMMACOLATA CONCEZIONE
9	M	S. SIRO
10	M	N.S. DI LORETO
11	G	S. DAMASO PAPA
12	V	S. GIOVANNA F.
13	S	S. LUCIA V.
14	D	III D'AVV., S. GIOVANNI D. CR., S. POMPEO
15	L	S. VALERIANO
16	M	S. ALBINA
17	L	S. LAZZARO
18	G	S. GRAZIANO VESCOVO
19	V	S. FAUSTA, S. DARIO
20	S	S. LIBERATO MARTIRE
21	D	IV D'AVVENTO, S. PIETRO CANISIO
22	S	S. CECILIA V.
23	M	S. GIOVANNI DA K., S. VITTORIA
24	M	S. DELFINO
25	G	NATALE DEL SIGNORE
26	V	S. STEFANO PROTOM.
27	S	S. GIOVANNI AP.
28	D	SS. INNOCENTI MARTIRI
29	L	S. TOMMASO BECKET
30	M	S. EUGENIO V., S. RUGGERO
31	M	S. SILVESTRO PAPA

**Maggio**

1	G	S. GIUSEPPE ART.
2	V	S. CESARE, S. ATANASIO
3	S	S. FILIPPO, S. GIACOMO
4	D	ASCENSIONE DEL SIGNORE
5	L	S. PELLEGRINO MARTIRE
6	M	S. GIUDITTA MARTIRE
7	M	S. FLAVIA, S. FULVIO
8	G	S. DESIDERATO, S. VITTORE M.
9	V	S. GREGORIO V., S. E. DUILIO
10	S	S. ANTONINO, S. CATALDO
11	D	PENTECOSTE
12	L	S. ROSSANA
13	M	S. EMMA
14	M	S. MATTIA AP.
15	G	S. TORQUATO, S. ACHILLE
16	V	S. UBALDO VESCOVO
17	S	S. PASQUALE CONF.
18	D	SS. TRINITA
19	L	S. PIETRO DI M.
20	M	S. BERNARDINO DA S.
21	M	S. VITTORIO MARTIRE
22	G	S. RITA DA CASCIA
23	V	S. DESIDERIO VESCOVO
24	S	B.V. MARIA AUSILIATRICE
25	D	CORPUS DOMINI
26	L	S. FILIPPO
27	M	S. AGOSTINO
28	M	S. EMILIO M., S. ERCOLE
29	G	S. MASSIMINO VESCOVO
30	V	S. FELICE I PAPA, S. FERDINANDO
31	S	VISITAZ. B.M.V.

**giugno**

1	D	S. GIUSTINO MARTIRE
2	L	S. MARCELLINO
3	M	S. CARLO L. LIST
4	M	S. QUIRINO VESCOVO
5	G	S. BONIFACIO VESCOVO
6	V	S. NORBERTO VESCOVO
7	S	S. ROBERTO VESCOVO
8	D	S. MEDARDO VESCOVO
9	L	S. PRIMO, S. EREM.
10	M	S. DIANA, S. MARCELLA
11	M	S. BARNABA AP.
12	G	S. GUIDO, S. ONOFRIO
13	V	S. ANTONIO DA P.
14	S	S. ELISEO
15	D	S. GERMANA, S. VITO
16	L	S. AURELIANO
17	M	S. GREGORIO B., S. ADOLFO
18	M	S. MARINA
19	G	S. GERVASO, S. ROMUALDO AB.
20	V	S. SILVERIO PAPA, S. ETTORE
21	S	S. LUIGI GONZAGA
22	D	S. PAOLINO DA NOLA
23	L	S. LANFRANCO VESCOVO
24	M	NATIV. S. GIOVANNI B.
25	M	S. GUGLIELMO AB.
26	G	S. VIGILIO VESCOVO
27	V	S. CIRILLO D'ALESS.
28	S	S. ATTILIO
29	D	SS. PIETRO E PAOLO
30	L	SS. PRIMI MARTIRI

**LUGLIO**

1	M	S. TEOBALDO EREM.
2	M	S. OTTONE
3	G	S. TOMMASO AP.
4	V	S. ELISABETTA, S. ROSSELLA
5	S	S. ANTONIO M.Z.
6	D	S. MARIA GORETTI
7	L	S. EDDA, S. CLAUDIO
8	M	S. ADRIANO, S. PRISCILLA
9	M	S. ARMANDO, S. LETIZIA
10	G	S. FELICITA, S. SILVANA
11	V	S. BENEDETTO, S. OLGA, S. FABRIZIO
12	S	S. FORTUNATO MARTIRE
13	D	S. ENRICO IMP.
14	L	S. CAMILLO DE LELLIS
15	M	S. BONAVENTURA
16	M	N.S. DEL CARMELO
17	G	S. ALESSIO CONF.
18	V	S. CALOGERO, S. FEDERICO V.
19	S	S. GIUSTA, S. SIMMACO
20	D	S. ELIA PROF.
21	L	S. LORENZO DA B.
22	M	S. MADDALENA
23	M	S. BRIGIDA
24	G	S. CRISTINA
25	V	S. GIACOMO AP.
26	S	SS. ANNA E GIOACCHINO
27	D	S. LIALIANA, S. AURELIO
28	L	S. NAZARIO, S. INNOCENZO
29	M	S. MARTA
30	M	S. PIETRO CRISOLOGO
31	G	S. IGNAZIO DI L.

**agosto**

1	V	S. ALFONSO
2	S	S. EUSEBIO, S. GUSTAVO
3	D	S. LIDIA
4	L	S. NICODERMO, S. GIOVANNI M.V.
5	M	S. OSVALDO
6	M	TRASFIGURAZ. N.S.
7	G	S. GAETANO DA T.
8	V	S. DOMENICO CONF.
9	S	S. ROMANO, S. FERMO
10	D	S. LORENZO MARTIRE
11	L	S. CHIARA
12	M	S. GIULIANO
13	M	S. IPPOLITO, S. PONZIANO
14	G	S. ALFREDO
15	V	ASSUNZIONE MARIA VERGINE
16	S	S. STEFANO, S. ROCCO
17	D	S. GIACINTO CONFESSORE
18	L	S. ELENA IMP.
19	M	S. LUDOVICO, S. ITALO
20	M	S. BERNARDO ABATE
21	G	S. PIO X PAPA
22	V	S. MARIA REGINA
23	S	S. ROSA DA LIMA, S. MANLIO
24	D	S. BARTOLOMEO AP.
25	L	S. LUDOVICO
26	M	S. ALESSANDRO MARTIRE
27	M	S. MONICA, S. RITA
28	G	S. AGOSTINO
29	V	MARTIRIO S. GIOVANNI B.
30	S	S. FAUSTINA, S. TECLA
31	D	S. ARISTIDE MARTIRE

**gennaio 2008**

1	Giovedì
2	Venerdì
3	Sabato
4	Domenica
5	Lunedì
6	Martedì
7	Mercoledì
8	Giovedì
9	Venerdì
10	Sabato
11	Domenica
12	Lunedì
13	Martedì
14	Mercoledì
15	Giovedì
16	Venerdì
17	Sabato
18	Domenica
19	Lunedì
20	Martedì
21	Mercoledì
22	Giovedì
23	Venerdì
24	Sabato
25	Domenica
26	Lunedì
27	Martedì
28	Mercoledì
29	Giovedì
30	Venerdì
31	Sabato

**febbraio 2008**



**maggio 2009**

1	Venerdì
2	Sabato
3	Domenica
4	Lunedì
5	Martedì
6	Mercoledì
7	Giovedì
8	Venerdì
9	Sabato
10	Domenica
11	Lunedì
12	Martedì
13	Mercoledì
14	Giovedì
15	Venerdì
16	Sabato
17	Domenica
18	Lunedì
19	Martedì
20	Mercoledì
21	Giovedì
22	Venerdì
23	Sabato
24	Domenica
25	Lunedì
26	Martedì
27	Mercoledì
28	Giovedì
29	Venerdì
30	Sabato
31	Domenica

**giugno 2009**

1	Lunedì
2	Martedì
3	Mercoledì
4	Giovedì
5	Venerdì
6	Sabato
7	Domenica
8	Lunedì
9	Martedì
10	Mercoledì
11	Giovedì
12	Venerdì
13	Sabato
14	Domenica
15	Lunedì
16	Martedì
17	Mercoledì
18	Giovedì
19	Venerdì
20	Sabato
21	Domenica
22	Lunedì
23	Martedì
24	Mercoledì
25	Giovedì
26	Venerdì
27	Sabato
28	Domenica
29	Lunedì
30	Martedì

**luglio 2009**

1	Mercoledì
2	Giovedì
3	Venerdì
4	Sabato
5	Domenica
6	Lunedì
7	Martedì
8	Mercoledì
9	Giovedì
10	Venerdì
11	Sabato
12	Domenica
13	Lunedì
14	Martedì
15	Mercoledì
16	Giovedì
17	Venerdì
18	Sabato
19	Domenica
20	Lunedì
21	Martedì
22	Mercoledì
23	Giovedì
24	Venerdì
25	Sabato
26	Domenica
27	Lunedì
28	Martedì
29	Mercoledì
30	Giovedì
31	Venerdì

**agosto 2009**

1	Sabato
2	Domenica
3	Lunedì
4	Martedì
5	Mercoledì
6	Giovedì
7	Venerdì
8	Sabato
9	Domenica
10	Lunedì
11	Martedì
12	Mercoledì
13	Giovedì
14	Venerdì
15	Sabato
16	Domenica
17	Lunedì
18	Martedì
19	Mercoledì
20	Giovedì
21	Venerdì
22	Sabato
23	Domenica
24	Lunedì
25	Martedì
26	Mercoledì
27	Giovedì
28	Venerdì
29	Sabato
30	Domenica
31	Lunedì

**settembre 2009**

1	Martedì
2	Mercoledì
3	Giovedì
4	Venerdì
5	Sabato
6	Domenica
7	Lunedì
8	Martedì
9	Mercoledì
10	Giovedì
11	Venerdì
12	Sabato
13	Domenica
14	Lunedì
15	Martedì
16	Mercoledì
17	Giovedì
18	Venerdì
19	Sabato
20	Domenica
21	Lunedì
22	Martedì
23	Mercoledì
24	Giovedì
25	Venerdì
26	Sabato
27	Domenica
28	Lunedì
29	Martedì
30	Mercoledì

**ottobre 2009**

1	Giovedì
2	Venerdì
3	Sabato
4	Domenica
5	Lunedì
6	Martedì
7	Mercoledì
8	Giovedì
9	Venerdì
10	Sabato
11	Domenica
12	Lunedì
13	Martedì
14	Mercoledì
15	Giovedì
16	Venerdì
17	Sabato
18	Domenica
19	Lunedì
20	Martedì
21	Mercoledì
22	Giovedì
23	Venerdì
24	Sabato
25	Domenica
26	Lunedì
27	Martedì
28	Mercoledì
29	Giovedì
30	Venerdì
31	Sabato

**novembre 2009**

1	Domenica
2	Lunedì
3	Martedì
4	Mercoledì
5	Giovedì
6	Venerdì
7	Sabato
8	Domenica
9	Lunedì
10	Martedì
11	Mercoledì
12	Giovedì
13	Venerdì
14	Sabato
15	Domenica
16	Lunedì
17	Martedì
18	Mercoledì
19	Giovedì
20	Venerdì
21	Sabato
22	Domenica
23	Lunedì
24	Martedì
25	Mercoledì
26	Giovedì
27	Venerdì
28	Sabato
29	Domenica
30	Lunedì

**dicembre 2009**

1	Martedì
2	Mercoledì
3	Giovedì
4	Venerdì
5	Sabato
6	Domenica
7	Lunedì
8	Martedì
9	Mercoledì
10	Giovedì
11	Venerdì
12	Sabato
13	Domenica
14	Lunedì
15	Martedì
16	Mercoledì
17	Giovedì
18	Venerdì
19	Sabato
20	Domenica
21	Lunedì
22	Martedì
23	Mercoledì
24	Giovedì
25	Venerdì
26	Sabato
27	Domenica
28	Lunedì
29	Martedì
30	Mercoledì
31	Giovedì



**NOVEMBRE - DICEMBRE - GENNAIO FEBBRAIO** Gli insetti sono in diapausa (il letargo degli insetti). Nelle giornate calde e soleggiate possono però volare la bellissime Vanesse Io e le coccinelle dai sette punti escono dall'anfratto in cui passano l'inverno, per scaldarsi un pò prima di riprendere la stasi invernale.



**FINE FEBBRAIO** Alcuni insetti si risvegliano dalla diapausa; tra questi, le osmie che, dopo aver aperto a morsi il bozzolo, iniziano la loro attività frenetica alla ricerca del polline e alla costruzione del nido all'interno delle cannuce. Si possono iniziare a porre nella terra i semi delle piante Eugea.



**MARZO - APRILE - MAGGIO** Sono i mesi del rigoglio vegetativo e dell'attività degli insetti. Moltissime sono le piante in fiore, quasi tutte con i fiori bianchi per attirare le api (non vedono il rosso). Gli afidi iniziano a succhiare avidamente (afidamente) la linfa elaborata e le piante si coprono di melata. Niente paura però: legioni di coccinelle e di parassitoidi sono pronti a divorare centinaia di questi piccoli insetti liberando la pianta.



**GIUGNO LUGLIO AGOSTO** Sono i mesi in cui la cornucopia dell'estate si riempie di ogni ben di Dio. I frutti maturati al sole hanno in genere un colore rosso e raramente sono bianchi. Devono infatti richiamare uccelli e mammiferi che sono attratti da questo colore; contrariamente a quello che succede per le api, il cui prezioso contributo viene offerto e richiesto in altre stagioni, quando la pianta è coperta di fiori dai colori chiari e pastello e non ancora di frutti. Le piccole larve di osmie, al riparo della loro celletta nella cannuccia, crescono cibandosi del polline che la madre ha lasciato loro prima di morire. In piena estate diventeranno delle pupe e poi degli adulti all'interno del bozzolo.



**SETTEMBRE OTTOBRE** La cicoria selvatica ricopre i prati con il suo bel manto azzurroviola e fornisce l'ultimo nettare per le api prima del ricovero invernale. Le coccinelle fanno una sporadica apparizione nei prati e tendono ad aggregarsi sotto i sassi.



## Chi siamo



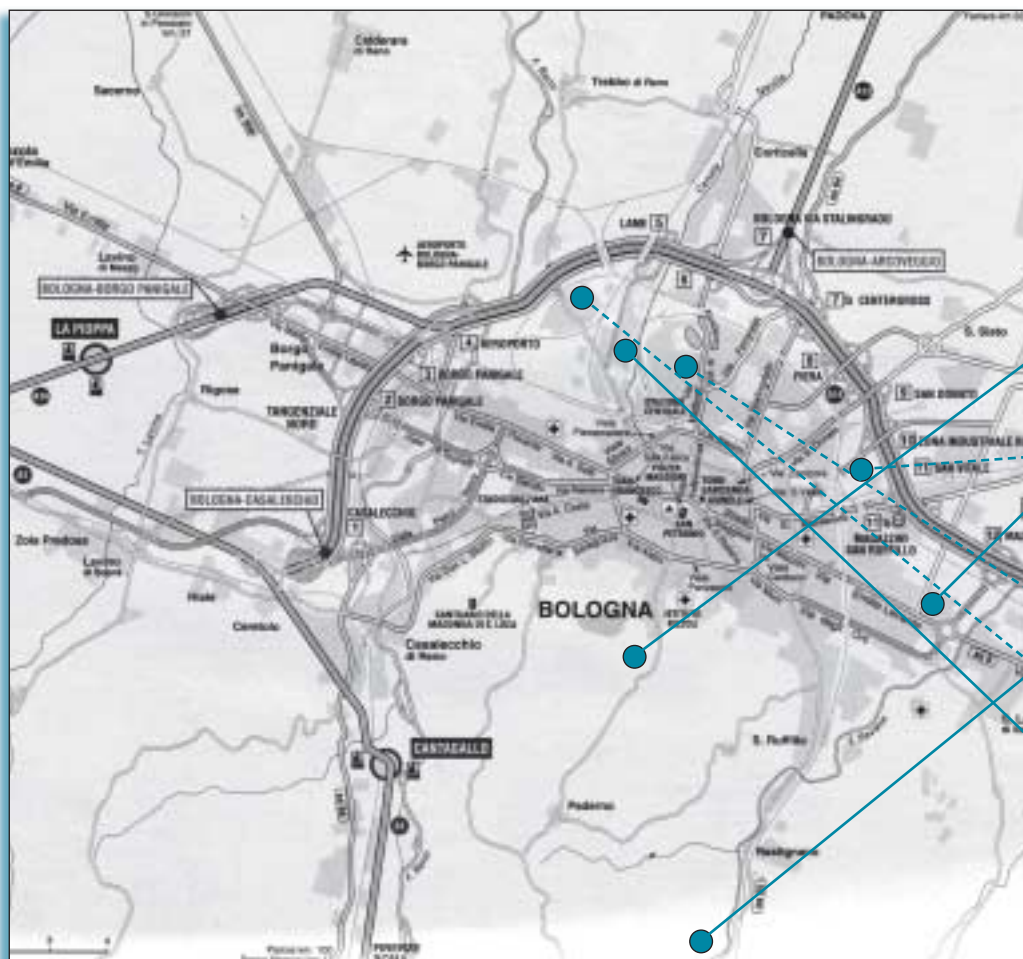
La cooperativa **ASSCOOP**, fondata nel 1985, si è occupata fino al 1996 di assistenza domiciliare alla popolazione anziana sia privatamente che in rapporto di convenzione con enti pubblici ed ha operato inoltre nel settore scolastico educativo.

Dal 1997 ad oggi la cooperativa ha concentrato e specializzato la sua attività nel settore educativo e della riabilitazione psicosociale, gestendo direttamente od in convenzione con l'ente pubblico centri diurni, laboratori, e diverse tipologie di residenze e gruppi appartamento dedicati all'assistenza ed alla riabilitazione di cittadini con disabilità psichiatriche, intellettive o plurime.

## Dove siamo

*“Semina un pensiero e potrai raccogliere un'azione;  
semina un'azione e potrai raccogliere un'abitudine;  
semina un'abitudine e potrai raccogliere una personalità;  
semina una personalità e potrai raccogliere un destino”*

PROVERBIO BUDDISTA



Indirizzo: Via Galliera n. 11 • 40121 (Bologna)  
Tel. 051 – 231995 • Fax 051 – 226838  
E.mail: [coopsociale@ass-coop.it](mailto:coopsociale@ass-coop.it) • Sito internet [www.ass-coop.it](http://www.ass-coop.it)

### SERVIZI AD EROGAZIONE DIRETTA

- **«GAIBOLA»** Residenza Sanitaria Psichiatrica a trattamento socio-riabilitativo  
Via di Gaibola n. 22 (BO) • Tel. 051 – 589164
- **«G.A. NERUDA»** Gruppo appartamento  
Via Pablo Neruda n. 7 (BO) • Tel. 051 – 492160
- **«G.A. MUSI»** Gruppo appartamento  
Piazzetta Carlo Musi n. 17 (BO) • Tel. 051 – 6334105
- **«LABORATORIO PIAN DI MACINA»** Via Garganelli n. 13 • Tel. 051 – 6516026  
Pian di Macina • Pianoro (BO)

### SERVIZI IN CONVENZIONE

- **«DEI PLATANI»** Residenza Sanitaria Psichiatrica a trattamento socio-riabilitativo  
Via di Corticella n. 6 • (BO)
- **«CASA DEGLI SVIZZERI»** Residenza Sanitaria Psichiatrica a trattamento protratto  
Via Terracini n. 31 • (BO)
- **«TASSO»** Centro Diurno Interventi individuali al domicilio e sul territorio  
Via Tasso n. 2 • (BO)

# Cosa ci proponiamo

## Art. 45.

La Repubblica riconosce la funzione sociale della cooperazione a carattere di mutualità e senza fini di speculazione privata. La legge ne promuove e favorisce l'incremento con i mezzi più idonei e ne assicura, con gli opportuni controlli, il carattere e le finalità [...].

Se già l'art. 45 della costituzione della Repubblica riconosce la funzione sociale della cooperazione a carattere di mutualità e senza fini di lucro, la legge 381/1991 individua le cooperative sociali distinguendo due tipologie possibili: la cosiddetta «tipo A» che si occupa della gestione di servizi socio-sanitari ed educativi e la «tipo B» che svolge attività diverse – agricole, industriali, commerciali o di servizi – finalizzate all'inserimento lavorativo di persone svantaggiate.



Il lavoro di produzione di cassette e casellari postali presso il nostro laboratorio di Pian di Macina.

La **cooperativa sociale ASSCOOP** si configura come società a scopo plurimo coniugando le caratteristiche proprie di entrambe le tipologie di cooperativa sociale (tipo A + B).

- La «sezione A» di ASSCOOP soc. coop. sociale progetta ed eroga servizi sia a gestione diretta che in convenzione con enti pubblici quali residenze, gruppi appartamento, centri diurni ed interventi di assistenza domiciliare a favore di cittadini che presentano disabilità psichiatriche, intellettive (vedi dettagli in tabella) o plurime.
- La «sezione B» offre agli stessi cittadini, «svantaggiati» a causa delle loro disabilità, opportunità di integrazione sociale e crescita personale attraverso le attività finalizzate all'inserimento lavorativo svolte presso il Laboratorio «Pian di Macina». In particolare, il laboratorio «Pian di Macina», collocato all'interno di un importante distretto artigianale-industriale, occupandosi di assemblaggi, confezionamenti ed altre lavorazioni conto-terzi, si propone di creare opportunità di inserimento lavorativo, per cittadini altrimenti a rischio di deriva sociale, non solo direttamente, all'interno delle proprie attività produttive e di formazione, ma anche indirettamente

con la propria opera di promozione e mediazione sociale all'interno del territorio.

Il laboratorio esegue lavorazioni per conto di varie aziende tra le quali ALUBOX s.r.l. (produzione e commercializzazione di cassette e casellari postali) e MORELLI s.a.s. (produzione e commercializzazione complementi di arredo ed illuminazione in ghisa ottone e ferro battuto) e ha inoltre consolidato di recente un'interessante ed assai promettente collaborazione con EUGEA s.r.l.



## LEGGE 8 NOVEMBRE 1991, N. 381

«Disciplina delle cooperative sociali»

(Pubblicata nella Gazz. Uff. 3 dicembre 1991, n. 283)

1. Definizione. -- 1. Le cooperative sociali hanno lo scopo di perseguire l'interesse generale della comunità alla promozione umana e all'integrazione sociale dei cittadini attraverso:
  - a) la gestione di servizi socio-sanitari ed educativi;
  - b) lo svolgimento di attività diverse - agricole, industriali, commerciali o di servizi - finalizzate all'inserimento lavorativo di persone svantaggiate [...].



## Perché collaboriamo con Eugea



Se l'integrazione sociale dei cittadini si rivela di interesse generale per la comunità urbana, fondamentale è il modo, ossia i principi che secondo noi debbono presiedere alla realizzazione di questo intento. Promuovere la tolleranza, l'accoglienza, la solidarietà significa in concreto partecipare alla costruzione di un ambiente in cui il valore centrale sia la qualità della vita.

Eugea, portavoce dell'«ecologia privata», intende richiamare ogni cittadino al diritto-dovere di contribuire alla conoscenza e quindi alla salvaguardia di un ambiente in cui viviamo ma che non ci appartiene. Ovvero, gli umani sono alcuni degli ospiti, e nemmeno i più numerosi, del mondo abitato.

L'integrazione e la convivenza con gli altri esseri e il rispetto di quegli equilibri naturali che regolano la vita umana, animale e vegetale sulla Terra sono dunque i principi sui quali si basa tanto la filosofia di ASSCOOP quanto quella di Eugea.

La cooperativa, e con essa comprendiamo sia gli organizzatori sia i formatori sia i soci sostenitori sia gli assistiti, è convinta che l'educazione alla convivenza civile sia intrinsecamente connessa allo stesso senso civico che ci guida al rispetto della Natura, invitandoci ad operare in piena armonia con l'ambiente che ci circonda, ambiente umano e ambiente naturale.

## Sorrisi terapeutici



Di seguito riportiamo una serie di barzellette sulla malattia mentale, su psicologi, psichiatri e psicanalisti. Ridere e sorridere, è provato scientificamente, fa bene alla propria salute fisica e mentale. Soprattutto se si ironizza su sé stessi.



Se tutti fossero pazzi, non ci sarebbero più pazzi al mondo.

Paziente: «Perché risponde sempre alle mie domande con una domanda?». Psicoanalista: «Perché mi fa questa domanda?».

CARLO LANDINI

La follia è spesso causa di divorzio, ma più spesso è causa di matrimonio.

WILSON MIZNER

Non credo che l'analisi mi possa aiutare. Mi ci vorrebbe una lobotomia.

WOODY ALLEN, «Stardust Memories»

«Ma perché... perché devi sempre incasellare le mie voglie animalesche dentro categorie psicanalistiche?» egli disse, togliendole il reggiseno.

WOODY ALLEN

Uno psichiatra è un uomo che va alle Folies Bergeres e guarda il pubblico.

MARVIN STOCKWOOD

Due psichiatri si incontrano. Dice il primo: «Sono stato a casa per Pasqua e ho avuto un terribile lapsus freudiano: invece di dire a mia madre: «Per favore, mamma, passami il sale» le ho detto: «Puttana, mi hai rovinato la vita!».

TONY RANDALL

Uno psicologo è un tizio che vi fa un sacco di domande costose che vostra moglie vi fa gratis.

Gli psicologi dicono che 1 persona su 4 è malata di mente. Esamina tre amici. Se sono tutti OK, allora il malato di mente sei tu!

Nevrastenico: colui che costruisce castelli in aria. Psicopatico: colui che vi abita. Psichiatra: colui che riscuote l'affitto.

JEROME LAWRENCE





Fui buttato fuori dall'Università il primo anno. Mi scoprirono mentre copiavo allo scritto di metafisica. Sbirciavo nell'anima del mio vicino.

WOODY ALLEN

In questo paese, due persone su una sono schizofreniche.

Aprirsi fa bene, ma squartarsi è un pò eccessivo.

Non sarai mai solo con la schizofrenia.

WOODY ALLEN

Nevrotico:  $2 + 2 = 5$ . Nevrastenico:  $2 + 2 = 4$  (ma gli dà molto fastidio).

ZELIG: «Devo andare, non posso trattenermi». «Che devi fare?».

ZELIG: (*che crede di essere un psicoanalista*) «Ho un caso interessantissimo:

2 gemelli siamesi che soffrono di doppia personalità». «E allora?».

ZELIG: «Sono pagato da 8 persone».

WOODY ALLEN

Psicologi: professionisti che si fanno pagare (tanto) per dirti che tu sei tu.

Una bella ragazza va dallo psichiatra e appena questi la vede le ordina di spogliarsi. La ragazza è un pò sorpresa, arrossisce, ma alla fine comincia a togliersi lentamente i suoi vestiti. Lo psichiatra si impazientisce: «Forza, ragazza, veloce a spogliarsi, non vorrai che passiamo tutta la notte qui?». La ragazza esita a togliersi il reggiseno e gli slip, ma lo psichiatra insiste e dice di fare in fretta. Quando la ragazza è completamente nuda, lo psichiatra si spoglia anche lui e la violenta. Dopo aver fatto all'amore, si riveste, si siede dietro la sua scrivania e dice alla donna: «Bene, signorina, ora che il mio problema è risolto, passiamo al vostro».

Un giovane, molto timido, una sera si reca ad un bar dove vede una bella ragazza sola in un angolo che beve la sua aranciata. Dopo aver raccolto tutto il coraggio il ragazzo si avvicina alla giovane e le dice: «Posso sedermi qui a chiacchierare un pò con te?». Al che la ragazza, immediatamente e con un tono di voce altissimo, urla verso il giovane: «No, non voglio venire a letto con te, lasciami in pace!». Tutti i presenti si voltano per osservare bene la coppia. Naturalmente il giovane, fortemente imbarazzato, abbandona il posto e torna sconsolato al suo tavolino. Dopo qualche minuto la ragazza si avvicina al tavolo del giovane e gli sussurra in tono accomodante: «Scusa per la chiassata di poco fa. Io sono una studentessa di psicologia e sto osservando le reazioni delle persone ad una situazione fortemente imbarazzante». Il giovane senza perdere tempo e a piena voce allora le grida:

«Cosa? 500 euro? Meglio dormire da solo che con te!».

## Il vecchio castagno

[...]

Da quanti inverni vivo qui sublime!  
E vidi tante creature bionde  
venir su l'alba a cogliere le prime

[...]

Io ne godeva. Io amo chi mi coglie.

[...]

Ora l'accetta scoprirà maligna  
i miei segreti. Ho dentro me dei bruchi  
d'oro, che fanno, come uva, la pigna.

Aveva dentro, qua e là, nei buchi,  
altri alati che nero di tra il musco  
sporgeano il capo allo svolar dei fuchi.

Oh! da quanti anni sento nel mio rusco  
sempre ronzare, e sempre nella state  
cantarellare odo tra lusco e brusco!

Oh! scoprirà l'accetta, abbandonate  
sopra lane di pioppi e ragnatele,  
ovine acquide, avanzi di covate

di cinciallegre, e un gran favo di miele.

GIOVANNI PASCOLI, *Primi poemetti*



## Farfalle: l'anima dell'eterno ritorno

Le farfalle sono esapodi, animaletti a sei zampe. In particolare appartengono alla specie dei Lepidotteri, cioè di insetti volanti «dalle ali squamate». Osservando da vicino le ali di una farfalla, magari aiutandovi con una lente, vi accorgete infatti che quei magnifici ricami di colori sono formati dalla trama di innumerevoli squame, proprio come la pelle lucente dei pesci.

Lepidotteri, esapodi, entomologi: sono stati i Greci a osservare per primi le meraviglie della Natura e a loro dobbiamo i nomi con cui vengono catalogati e classificati gli esseri viventi.

Se vogliamo parlare di farfalle, quindi, dobbiamo imparare a conoscere qualche parola greca. E non solo.

Parola in greco si dice mito. I miti sono i racconti, le leggende sorte intorno agli eroi e alle loro «mitiche» imprese. Spesso sono più avvincenti delle nostre favole e anche gli scienziati, si sono fatti trascinare da questo modo di raccontare e hanno scelto di chiamare le farfalle con i nomi dei personaggi del mito. Del resto anche la farfalla è un mito.

In greco farfalla si diceva psiché, sì, proprio come psiche, che significa «soffio vitale».

Guardate questa scultura del Canova: rappresenta l'abbraccio fra Amore e Psiche.

Amore è il personaggio con le alucce, quello che avrete visto mille volte armato di arco e frecce. Psiche è la fanciulla che riceve il bacio, rappresentazione dell'anima. E, perché no, della farfalla. Cosa ci avrà voluto dire l'artista? Quale connessione c'è tra Amore, bacio e farfalla?

Facciamo un passo indietro. Come nascono le farfalle? Poiché nessuno le aveva mai potute vedere accanto ai loro piccoli, gli antichi cominciarono a credere che le farfalle, come le api e come altri insetti, nascessero e si riproducessero in maniera del tutto diversa dagli altri animali: per generazione spontanea. Un bel giorno, dall'incavo di un tronco marcio, dalla carcassa in

putrefazione di un toro o di un cavallo, nascevano sciami di api, o si alzavano stormi di farfalle:

Quando però non si accontentarono più di una spiegazione così vaga e si decisero a osservare per intero che cosa accadeva, descrissero puntualmente un miracolo, un vero gioco di trasformazione e di prestigio. I Greci, e anche noi con loro, la chiamarono metamorfosi, scambio di figura.

Le farfalle, dunque, non nascono farfalle: prima sono una cosa, poi diventano un'altra. Prima sono bruchi. Poi filano il bozzolo e ci dormono dentro per qualche tempo. Quindi escono ed è come se avessero fatto a cambio del proprio corpo con quello ben più maestoso della farfalla.

Così queste creature prima strisciavano, erano costrette a stare a contatto con la terra, adesso si librano in volo, volteggiano e si lasciano attraversare dai raggi del Sole.

Dalla terra, dal basso, dal buio del bozzolo in cui il bruco è andato a morire, rinasce la farfalla, creatura ben più vitale. Il corpo pesante, schiacciato a terra del bruco è diventato il soffio alato e impalpabile della farfalla.

Torniamo ad Amore, Psiche. I due amanti sembrano trasmettersi attraverso il bacio questo soffio alato. Immaginateveli nella notte, al riparo da sguardi indiscreti, nell'intimità della loro stanza da letto: nel sonno si abbracciano, e questo grazioso essere alato volteggia sui loro visi abbandonati.

La farfalla, secondo il mito, è la rappresentazione della vita, una vita che spira dalle nostre bocche insieme al ritmo del respiro; ma una vita che può anche fuggire e tornare da dove è venuta. Ma da dove è venuta?

È giunta da sottoterra, come i bruchi, e sotto la terra, nel buio delle tenebre, nel quale riposa il bruco che diventerà farfalla, ritorna.

Quando il corpo muore, «esala, spira, getta fuori» il suo soffio vitale, la sua psiche, la sua anima. E l'anima, questa farfalla che non può morire, torna nell'al di là, da un'altra parte.

Poi ritornerà alla luce, entrando nel corpo di un altro uomo. La vita, insomma, non muore. E la farfalla rappresenta questa eterna vitalità, impalpabile, trasparente, luminosa e inafferrabile, ma sempre viva.

Ai morti ignoti hanno pensato, ed anche  
al seme chiuso che lor è sul cuore,  
covato già da due lievi ale bianche...  
E vanno via le vergini canore  
e il canto lor si perde nella valle.  
Cantano lontanando: Non si muore!  
E poi: Lo sanno insino le farfalle!...

GIOVANNI PASCOLI, *I filugelli*, C I

*Dida, dida, dida  
dida, dida*



# gennaio

8

9

10

11

12

13

14

15

16

17

18

19

s. Silvestro

Maria madre di Dio

s. Basilio Vescovo

31

lunedì

1

martedì

2

mercoledì

8

9

10

11

12

13

14

15

16

17

18

19

s. Genoveffa

s. Ermete

s. Amelia

5  
sabato

3

giovedì

4

venerdì

6

domenica

ss. Gasparre Baldassarre e Melchiorre

Mio figlio ha 40 anni ed ha pagato 50 euro all'ora ogni settimana ad uno psicologo per due anni e mezzo. Deve essere pazzo !!!



# g e n n a i o

8

9

10

11

12

13

14

15

16

17

18

19

s. Luciano, s. Raimondo

s. Massimo, s. Severino

s. Giuliano martire

7

lunedì

8

martedì

9

mercoledì

# g e n n a i o

Sirena dallo psicanalista:  
«Dottore, non mi sento nè carne nè pesce...».

8

9

10

11

12

13

s. Modesto m.

14

12

sabato

15

16

17

18

19

s. Aldo eremita

s. Iginio papa

s. Ilario

10

giovedì

11

venerdì

13

domenica

# g e n n a i o

La psicanalisi è un mito tenuto in vita  
dall'industria dei divani.  
WOODY ALLEN

8

9

10

11

12

13

14

15

16

17

18

19

s. Felice m., s. Bianca

s. Mauro Abate

s. Marcello papa

14

lunedì

15

martedì

16

mercoledì

# g e n n a i o

Un uomo che va dallo psicologo dovrebbe farsi curare  
il cervello.

8

9

10

11

12

13

s. Mario martire

14

19

sabato

15

16

17

18

19

s. Antonio Abate

s. Liberata

s. Bastiano

17

giovedì

18

venerdì

20

domenica

# gennaio

8

9

10

11

12

13

14

15

16

17

18

19

s. Agnese

s. Vingenzo martire

s. Emerenziana

21

lunedì

22

martedì

23

mercoledì

# gennaio

Qual è la differenza fra uno psichiatra e un pazzo?  
La laurea.

8

9

10

11

12

13

ss. Tito e Timonetto, s. Paola

14

26

sabato

15

16

17

18

19

s. Francesco di Sales

conversione di s. Paolo

s. Angela Merici

24

giovedì

25

venerdì

27

domenica



# g e n n a i o

Se parli con Dio stai pregando.  
Se Dio parla con te, sei uno schizofrenico.  
THOMAS SZASZ, LILY TOMLIN

8

9

10

11

12

13

14

15

16

17

18

19

s. Tommaso d'Aquino,  
s. Valerio

s. Costanza, s. Ciro

s. Martina, s. Savina

# 28

## lunedì

# 29

## martedì

# 30

## mercoledì

# g e n n a i o

# f e b b r a i o

8

9

10

11

12

13

14

15

16

17

18

19

s. Giovanni B., s. Ignazio

s. Verdiana

pres. Signore

# 2

## sabato

# 31

## giovedì

# 1

## venerdì

# 3

## domenica

## Afidi

La primavera è la stagione del rigoglio vegetativo. Quasi tutte le piante emettono germogli freschi, che possiamo osservare da vicino passeggiando per le nostre strade o direttamente negli spazi verdi ritagliati nelle nostre abitazioni. Se affondiamo lo sguardo possiamo notare che su molti di essi brulicano gruppi di piccoli insetti normalmente verdi ma anche neri o gialli.

Questi piccoli organismi sono gli afidi, volgarmente conosciuti come pidocchi delle piante, delle vere e proprie meravigliose macchine succhiatrici di linfa elaborata. Il loro apparato boccale, chiamato pungente succhiante, assomiglia ad una piccola siringa che viene infissa nei tessuti vegetali per succhiare il prezioso liquido ricchissimo in zuccheri ma povero in proteine.

Per soddisfare il proprio fabbisogno proteico, questi insetti devono succhiare una gran mole di linfa elaborata. Un quantitativo così abbondante di linfa contiene le proteine necessarie alla vita di un afide ma,

per converso, include una quantità decisamente elevata di zuccheri.

Ed è per questo che gli afidi devono espellere gli zuccheri in eccesso, e lo fanno attraverso due organi somiglianti a piccoli cornini posti sul loro addome: i sifoni.

La sostanza espulsa dai sifoni è la melata, che è appiccicosa, ricopre tutti gli organi della pianta e rappresenta il principale problema arrecato dagli



afidi: essa sporca infatti le piante e tutti ciò che si trova sulla sua strada.

A completare l'opera, subentrano dei funghi, le fumaggi, «ghiotti» dello zucchero contenuto nella melata. Le fumaggi si servono di tale sostanza come terreno di coltura e possono così propagarsi fino a ricoprire le foglie con una patina nera che non permette la fotosintesi clorofilliana indebolisce di conseguenza la pianta colpita. È questo il danno più grave arrecato dagli afidi al nostro verde: infatti le piante sarebbero anche in grado di sopportare abbondanti sottrazioni di linfa senza subire deperimenti, ma sono destinate a deperire se non riescono a produrre le sostanze nutritive mediante il processo della fotosintesi clorofilliana.

Durante il rigoglio vegetativo, il picco di crescita delle piante, gli afidi hanno a disposizione una grande quantità di linfa elaborata «fresca» e quindi producono molta melata. Questa abbondanza, che ricopre con la sua patina tutti gli organi vegetativi, dipende dalla ricca produzione di ogni singolo afide, ma anche dal numero esorbitante di individui delle colonia che abitano i nostri getti casalinghi e che si riproducono ad una velocità incredibile. Questa performance riproduttiva è il risultato di un processo, la partenogenesi, in cui le femmine sono le padrone assolute della specie, tanto che non hanno bisogno dei maschi per riprodursi: l'uovo femminile non fecondato genera un altro individuo. Questo avviene comunemente in moltissimi insetti, ma anche in alcuni pesci e rettili, ed è tipico proprio degli afidi.

La proliferazione degli afidi è favorita anche da un altro meccanismo, l'inscatolamento delle generazioni: quando una femmina partorisce (la maturazione dell'uovo avviene all'interno del corpo), la figlioletta appena nata ha già in corpo un'altra piccola figlia. Possiamo cioè affermare che sia praticamente incinta alla nascita.

L'unione dei due meccanismi (partenogenesi e inscatolamento delle generazioni) permette a questi insetti di essere estremamente prolifici tanto che alcuni scienziati hanno calcolato il potenziale riproduttivo degli afidi ottenendo risultati sorprendenti.

Per dare l'idea di questa prolificità possiamo ricorrere ad una immagine: un treno di afidi, di trecento chilometri di larghezza e di dieci metri di altezza, contenente mille individui per centimetro cubo, che passi davanti a noi a una velocità di trecento chilometri all'ora. Quel treno dovrebbe scorrere, se fossimo ad un passaggio a livello, per due milioni di anni.

Ecco spiegato il perché, osservando un getto infestato dagli afidi all'inizio della primavera, noteremo che, inizialmente, ci sono solo alcuni individui piuttosto grossi ma, se tornassimo al nostro luogo di osservazione dopo alcuni giorni, lo troveremo ricoperto da un fitto strato di afidi più piccoli dei precedenti.

# febbraio

8

9

10

11

12

13

14

15

16

17

18

19

s. Gilberto

s. Agata

le ceneri

4

lunedì

5

martedì

6

mercoledì

# febbraio

8

9

10

11

12

13

14

15

16

17

18

19

s. Teodoro martire

s. Girolamo em.

Assioma di Platone:  
l'amore è una grave malattia mentale.

s. Apollonia

9

sabato

7

giovedì

8

venerdì

10

domenica

prima di quaresima



# febbraio

La vita è tutto un equilibrio sopra la follia.  
VASCO ROSSI

8

9

10

11

12

13

14

15

16

17

18

19

s. Dante, B.V. di Lourdes

S. Eulalia

s. Maura

11

lunedì

12

martedì

13

mercoledì

8

9

10

11

12

13

14

15

16

17

18

19

s. Valentino martire

s. Faustino

s. Giuliana vergine

16

sabato

14

giovedì

15

venerdì

17

domenica

seconda di quaresima

# febbraio

8

9

10

11

12

13

14

15

16

17

18

19

s. Simone vescovo

s. Mansueto, s. Tullio

s. Silvano, s. Eleuterio v.

18

lunedì

19

martedì

20

mercoledì

# febbraio

8

9

10

11

12

13

14

15

16

17

18

19

s. Pier Damiani, s. Eleonora

s. Margherita

La paranoia è semplicemente un'ottimistica prospettiva sulla vita.

s. Renzo

23

sabato

21

giovedì

22

venerdì

24

domenica

terza di quaresima

# febbraio

A tutto c'è un limite tranne che alla pazzia.

8

9

10

11

12

13

14

15

16

17

18

19

s. Cesario, s. Vittorio

s. Romeo

s. Leonardo

25

lunedì

26

martedì

27

mercoledì

# febbraio

# MARZO

8

9

10

11

12

13

s. Albino

14

15

1  
sabato

16

17

18

19

s. Romano abate

s. Giusto

quarta di quaresima

28

giovedì

29

venerdì

2

domenica

## I promessi fiori

Quante volte, passeggiando per un prato fiorito durante una soleggiata giornata primaverile, il nostro cuore e la nostra mente si sono riempiti di sentimento poetico? E quante volte la commozione ci ha assalito osservando gli accesi colori e annusando i delicati profumi dei fiori?



Ebbene, per questa poesia che abita il mondo dobbiamo ringraziare un gruppo di insetti chiamati pronubi. Nell'antica Roma i pronubi erano una sorta di testimoni di nozze che accompagnavano i futuri sposi verso il fatidico giorno elargendo consigli sui vari aspetti della vita matrimoniale. Al pari degli antichi romani, anche gli insetti pronubi fanno convolare a nozze coppie di promessi sposini, non dotati di gambe e di braccia pronte a slanciarsi sull'amato, ma di corolle e petali. All'altare vengono infatti scortate le piante, in particolare quelle superiori dotate di fiori.

Per garantirsi l'infallibile servizio di questi agenti matrimoniali, esse si adoperano con ogni mezzo. Come un ristorante impiega una insegna luminosa per segnalare la bontà dei piatti serviti nel suo ristorante,

le piante adottano i colori sgargianti e i delicati profumi dei fiori ai quali i pronubi non sono capaci di resistere. Questi insetti sanno, infatti, che i petali segnalano la presenza dei nettari, organi a forma di calice posti alla base del fiore, contenenti una sostanza prelibata: il nettare.

I pronubi quindi credono di visitare il fiore solo per farsi un scorpacciata di nettare. In realtà sono le piante stesse ad averli attratti con strumenti di seduzione elaborati in millenni di evoluzione. Ma esiste una spiegazione di questo comportamento lussuoso e seducente?

A questa domanda diede risposta il naturalista Carlo Linneo



che, dopo anni di osservazione, comprese che le piante, non potendo muoversi, affidano agli insetti il compito prendere contatto con l'altro sesso e di celebrare quindi il matrimonio.

Come avviene questo processo? Immaginiamo un'ape (il pronubo per eccellenza), che sorvola un prato durante una giornata primaverile. Improvvisamente, tra il colore uniforme dell'erba (che per l'ape è grigio), essa scorge un oggetto colorato e profumato. Verificato che si tratta di un fiore, l'ape scende di quota e atterra sulla pista di atterraggio che millenni di evoluzione hanno costruito sul fiore (la corolla). Seguendo le «guide al nettare», particolari linee poste sui petali per indicare l'esatta ubicazione dei nettari (spesso non visibili all'occhio umano perché colorate di ultravioletto), raggiunge finalmente i calici colmi del prezioso alimento. Sfodera allora la sua ligula (simile alla nostra lingua), e deglutisce il nettare per ripartire subito alla ricerca di un nuovo fiore della stessa specie di quello appena visitato.

Durante questa operazione l'ape si muove come il classico elefante nel negozio di cristalleria. Nella foga di aggiudicarsi il nettare, assesta potenti «calcioni» agli stami, lunghi filamenti posti alla base del fiore che sorreggono le sacche polliniche stracolme del polverulento polline (la parte maschile del fiore). Sotto tale impeto il polline piove sull'ape impolverandola completamente. All'insetto non basterà una leggera scossa per liberarsi di questa polverina e ne rimarrà completamente inzaccherato anche a causa di un corpo peloso che pare (ed è) fatto apposta per trattenere il polline. Una volta che i nettari saranno vuoti, completamente sporca di polline, l'ape è pronta a spiccare il volo alla volta di un altro fiore. Appena atterrata sulla nuova corolla cercherà spasmodicamente i nettari e, durante questa concitata attività, andrà a sbattere contro il pistillo (l'organo femminile del fiore) facendo inevitabilmente cadere qualche granulo pollinico su di esso. Ed ecco che il fatidico sì sarà stato ancora una volta pronunciato, le nozze tra due piante saranno state consumate e la magia della vita ricomparsa nuovamente nel mondo: dall'incontro tra il granulo pollinico e l'ovulo contenuto nel pistillo si formerà un seme, che germinando darà origine ad una nuova pianta che perpetuerà la sua specie.

Il seme si ricopre del frutto che da una parte lo protegge, mentre dall'altra aiuta la sua dispersione. Alcuni frutti si lasciano cullare dalla brezza per spostarsi, come il tarassaco provvisto del caratteristico pappo che funziona da paracadute; altri invece diventano carnosi e prelibati per attirare uccelli o mammiferi. Questi animali li divoreranno, depositando lontano il seme attraverso le loro feci. Gli insetti pronubi appartengono fondamentalmente a due grandi categorie: le api e le farfalle. La prima è numerosissima e comprende specie sociali come l'ape da miele e i bombi, e specie solitarie come le osmie, i megachilidi e le api lignaiuole. La seconda categoria è quella delle farfalle.

8

9

10

11

12

13

14

15

16

17

18

19

s. Cunegonda

s. Casimiro, s. Lucio

s. Adriano

3

lunedì

4

martedì

5

mercoledì

8

9

10

11

12

13

14

15

16

17

18

19

s. Giordano

s. Felicità, s. Perpetua

s. Giovanni di Dio

8

sabato

6

giovedì

7

venerdì

9

domenica

quinta di quaresima



# marzo

8

9

10

11

12

13

14

15

16

17

18

19

s. Simplicio papa

s. Costantino

s. Massimiliano, s. Simplicio

# 10

lunedì

# 11

martedì

# 12

mercoledì

8

9

10

11

12

13

14

15

16

17

18

19

s. Arrigo, s. Eufrazia v.

s. Matilde regina

s. Longino, s. Luisa

# 15

sabato

# 13

giovedì

# 14

venerdì

# 16

domenica

le palme

Chi vive senza follia non è saggio quanto crede.  
FRANCOIS DE LA ROCHEFOUCAULD

# marzo

Dopo un anno di terapia il mio psicologo mi disse:  
«Forse la vita non è da tutti».

8

9

10

11

12

13

14

15

16

17

18

19

s. Patrizio

s. Salvatore, s. Cirillo

s. Giuseppe, s. Quinto

17

lunedì

18

martedì

19

mercoledì

8

9

10

11

12

13

14

15

16

17

18

19

s. Alessandra martire

s. Benedetto

s. Lea

22

sabato

20

giovedì

21

venerdì

23

domenica

pasqua di resurrezione

# marzo

8

9

10

11

12

13

14

15

16

17

18

19

dell'Angelo

annunc. del Signore

s. Teodoro, s. Romolo,  
s. Emanuele

# 24

lunedì

# 25

martedì

# 26

mercoledì

8

9

10

11

12

13

14

15

16

17

18

19

s. Augusto

s. Sisto III papa

s. Secondo martire

# 29

sabato

# 27

giovedì

# 28

venerdì

# 30

domenica

C'è sempre un grano di pazzia nell'amore,  
così come c'è sempre un grano di logica nella follia.  
FRIEDRICH NIETZSCHE

# marzo

8

9

10

11

12

13

14

15

16

17

18

19

s. Beniamino martire

s. Ugo vescovo

s. Francesco di P.

# 31

## lunedì

# 1

## martedì

# 2

## mercoledì

# aprile

# aprile

8

9

10

11

12

13

14

15

16

17

18

19

s. Riccardo vescovo

s. Isidoro vescovo

s. Vincenzo Ferrer

# 5

## sabato

# 3

## giovedì

# 4

## venerdì

# 6

## domenica

Il mio complesso di inferiorità è migliore del tuo!!!

# aprile

## Coccinelle: la fortuna vien dalla loro alleanza

Se dovessimo immaginare un feroce predatore, sicuramente andremmo con la mente al re della foresta: il possente leone. Ebbene, confrontando l'attitudine predatoria di questo mammifero con quella della simpatica coccinella, l'immagine superba del re sbiadisce fino a dissolversi, lasciando posto a quella di un cucciolo, di un innocuo gattone da appartamento; per converso il simpatico insetto assume i contorni di una belva feroce e insaziabile, per la quale cibarsi dei propri figli non è che una delle consuetudini quotidiane. La coccinella, insomma, porta fortuna a noi esseri umani, ma sicuramente porta sfortuna alle malcapitate prede che incrociano la sua strada. Giornalmente, cento di queste (gli sfortunati pidocchi delle piante che sono le sue prede preferite) periranno tra le fauci del pericoloso (per gli afidi) animale.

La coccinella è un attivo predatore sia allo stato di larva sia allo stato di adulto. Gli adulti sono facilmente riconoscibili per i vistosi colori che possono essere, a seconda delle specie, rosso, giallo, arancione ma anche nero. Tutte le livree presentano però dei puntini neri. Il colore vistoso ha, come tutto in natura, un significato ecologico, ed è il risultato di milioni di anni di selezione naturale.

Perché dunque l'evoluzione ha comportato questa esibizione di colori che rimangono impressi alla vista? Bisogna sapere che questi insetti contengono degli alcaloidi, come la adalina, altamente indigeribili. Se un uccello banchetta con una coccinella se ne pentirà «amaramente»: dovrà infatti scontare



diverse ore di tremendo mal di stomaco. Passate le ore di contorcimento, il nostro amico alato ci penserà due volte prima di avventarsi su un animale «vistosamente» colorato e picchiettato di puntini neri. In pratica, il colore della coccinella funziona da segnaletica per gli altri animali e significa: pericolo di indigestione. Come tutti i segnali anche quello della coccinella deve essere ben visibile ed è per questo che la coccinella «veste» con colori perfettamente percettibili dagli uccelli, i suoi principali nemici, che appunto vedono benissimo il rosso, il nero, il giallo e l'arancione. Se pensiamo all'effetto su noi maschiotti di certi turgori delle labbra femminili, più o meno aiutati da rossetti e chirurgia estetica, potremo farci un'idea di questi «strumenti» naturali e della loro micidiale efficacia.

Le larve delle coccinelle hanno una forma completamente differente dagli adulti, sono lunghe e assomigliano a piccoli cocodrilli. Anch'esse presentano dei colori di avvertimento, diversi però da quelli degli adulti. Normalmente le larve sono nere con striature rosse o arancioni. Secondo una caratteristica tipica dei predatori, anche le coccinelle, sia larve sia adulti, sono velocissime ed è facile notarle correre su un getto di una pianta alla ricerca di prede. In loro assenza, questi feroci predatori sono costretti a una dieta vegetariana. Niente paura però, le nostre piante non corrono alcun pericolo. Le coccinelle infatti, predatori nell'anima, si rifiutano di mangiare le foglie o i teneri germogli (l'insalata degli insetti).

Se proprio devono ricorrere alla verdura, che almeno assomigli un pò alla carne! Questi incalliti carnivori, affamati e in astinenza da afidi, si avventano sul polline di alcuni fiori che, essendo ricco di proteine, ricorda una bistecca macrobiotica naturale. Ed è per questo che se vogliamo che le coccinelle restino sul nostro angolo verde, è conveniente seminare piante con un contenuto in polline elevato e un altrettanto considerevole apporto proteico. Ed è per questo che il gruppo di lotta biologica di Bologna ha selezionato alcune piante con polline particolarmente gradito anche alle coccinelle.

Scatolina con semi di piante che attirano insetti.

Quando sui getti ricompariranno gli afidi, le coccinelle abbandoneranno volentieri la loro dieta vegetariana e si avventeranno su questi piccoli insetti. Saranno ben liete di ripulire a fondo le vostre piante: il banchetto di ciascuna di loro prevede infatti un centinaio di vittime al giorno.





# aprile

8

9

10

11

12

13

14

15

16

17

18

19

s. Ermanno

s. Alberto Dionigi, s. Walter

s. Maria Cleofe

7

lunedì

8

martedì

9

mercoledì

# aprile

8

9

10

11

12

13

14

15

16

17

18

19

s. Terenzio martire

s. Stanislao vescovo

s. Giulio papa

12

sabato

10

giovedì

11

venerdì

13

domenica

Volete fare impazzire qualcuno? Mandategli un telegramma con su scritto: «Ignora il primo telegramma»  
HENNY YOUNGMAN

# aprile

Esiste una linea veramente sottile fra un hobby  
e una malattia mentale.

8

9

10

11

12

13

14

15

16

17

18

19

s. Abbondio

s. Annibale

s. Lamberto

14

lunedì

15

martedì

16

mercoledì

8

9

10

11

12

13

14

15

16

17

18

19

s. Anticeto papa

s. Galdino vescovo

s. Ermogene martire

19

sabato

17

giovedì

18

venerdì

20

domenica

# aprile

8

9

10

11

12

13

14

15

16

17

18

19

s. Anselmo, s. Silvio

s. Caio

s. Giorgio martire

21

lunedì

22

martedì

23

mercoledì

# aprile

8

9

10

11

12

13

14

15

16

17

18

19

s. Fedele, s. Gastone

s. Marco evangelista

s. Cleto, s. Marcellino martire

26

sabato

24

giovedì

25

venerdì

27

domenica

Tutti pensano che io sia psicotico,  
tranne i miei amici nel profondo della terra.

# aprile

8		
9		
10		
11		
12		
13		
14		
15		
16		
17		
18		
19		

s. Valeria, s. Pietro Chanel

s. Caterina da Siena

s. Pio V papa, S. Mariano

# 28

## lunedì

# 29

## martedì

# 30

## mercoledì

# maggio

Lo stress è quando vi svegliate urlando e capite che ancora non vi siete addormentati.

8		
9		
10		
11		
12		
13		s. Filippo, s. Giacomo
14		
15		
16		
17		
18		
19		

s. Giuseppe art.

s. Cesare, s. Atanasio

ascensione del Signore

# 3

## sabato

# 1

## giovedì

# 2

## venerdì

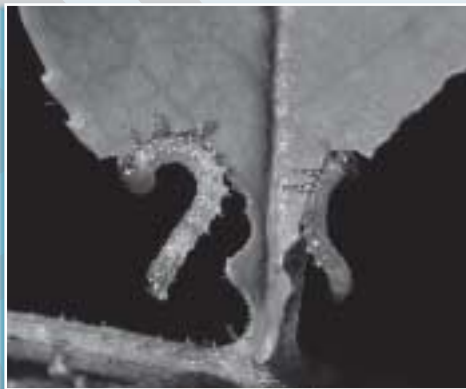
# 4

## domenica

# maggio

## La più amata dagli umani (e non solo)

Rosa fresca e autentissima: chi non pone questo fiore in vetta alla sua personale classifica di gradimento? Quanti sono i timidoni che, nascondendosi il viso dietro un mazzo profumato, sono riusciti così a dichiarare il proprio amore? Ebbene, gli uomini non sono gli unici estimatori di questa pianta. Ci sono insetti, infatti, che la amano, al punto da volersela mangiare, petalo a petalo, foglia a foglia. Alcuni, gli afidi, sono inebriati dalla sua linfa zuccherina. Altri spasimano per i suoi teneri germogli e per le foglie. Fra questi appassionati intenditori meritano una menzione le tentredini, le cui larve sono così follemente attratte da questi giovani getti che spesso, nella foga, provocano rotture negli steli e defogliazioni gravissime. Le tentredini sono insetti simili alle vespe anche se non possiedono il celebrato «vitino da vespa», il loro addome non è cioè peduncolato bensì sessile. Sono di dimensioni abbastanza grandi (qualche centimetro di lunghezza), sono spesso neri e le femmine sono provviste di una sorta di spada alla base dell'addome (ovodepositore). Di quest'arma si servono per incidere i tessuti vegetali e deporre nelle ferite praticate uova di colore chiaro. Dalle uova sgusciano verdi larvette, che solo da un entomologo esperto saprebbe distinguere dai bruchi delle farfalle\*. Queste larve, che hanno la fortuna di nascere nel bel mezzo del loro cibo preferito, non si fanno certo pregare di dare inizio al banchetto. E la loro voracità non lascia indenne la rosa che, debilitata, non riesce a far sbocciare i suoi fiori ambiti. Se l'infestazione è molto abbondante, la rosa può languire fino a morire.



### CONSIGLI PRATICI

- **LOTTA MECCANICA.** Se il numero delle vostre rose non è eccessivo si può utilizzare il metodo di lotta agli insetti più antico del mondo: ci si arma di pazienza e si tolgono ad uno ad uno i getti infestati. Si ripete l'operazione diverse volte e la gioia di veder sbocciare i fiori della vostra pianta preferita cancellerà ogni fatica.
- **PIRETRO NATURALE.** Questo insetticida naturale è attivo contro tutti gli insetti quindi anche contro le tentredini. Ricordiamo però che proprio in virtù di questa efficienza, il piretro non fa ostaggi, portando «democraticamente» a morte anche i numerosi insetti utili presenti sulla rosa (coccinelle, parassitoidi, pronubi ecc.). Va inoltre rammentato che il piretro va spruzzato sulle piante verso sera per la sua veloce degradazione se esposto ai raggi solari.

Per ricordare ancora la rosa e il suo mese, riprendiamo la celebre canzone dell'umanista fiorentino Angelo Poliziano, vissuto alla corte del Magnifico Lorenzo de' Medici.

Ben venga maggio  
e il gonfalon selvaggio!  
Ben venga primavera! Che l'uomo si  
innamori  
e voi donzelle a schiera  
con li vostri amatori! Che di rose e fiori  
vi fate belle in maggio.

Ben venga maggio  
E il gonfalon selvaggio  
Venite alla frescura  
delli verdi arbuscelli!  
Ogni bella è sicura  
Fra tanti damigelli;  
che le fiere e gli uccelli  
ardono d'amore in maggio

Ben venga maggio  
E il gonfalon selvaggio

Chi è giovane e bella  
Deh non sie punto acerba  
Che non si rinnovella  
L'età come fa l'erba:

nessuna stia suberba  
all'amadore il maggio

Ben venga maggio  
E il gonfalon selvaggio...

(Rime LXXII)

Ela celeberrima ripresa in musica del nostro  
cantastorie

Ben venga Maggio e il gonfalone amico,  
ben venga primavera  
il nuovo amore getti via l'antico,  
nell'ombra della sera,  
nell'ombra della sera  
Ben venga Maggio ben venga la rosa,  
che dei poeti è il fiore,  
mentre la canto con la mia chitarra,  
brindo a Cenne a Folgòre,  
brindo a Cenne a Folgòre

FRANCESCO GUCCINI,  
*La Canzone dei dodici mesi*



# m a g g i o

8

9

10

11

12

13

14

15

16

17

18

19

s. Pellegrino martire

s. Giuditta martire

s. Flavia, s. Fulvio

5

lunedì

6

martedì

7

mercoledì

# m a g g i o

8

9

10

11

12

13

14

15

16

17

18

19

s. Desiderato, s. Vittore m.

s. Gregorio V., s. E. Duilio

s. Antonino, s. Cataldo

10

sabato

8

giovedì

9

venerdì

11

domenica

Tutti nasciamo pazzi; alcuni lo rimangono.  
SAMUEL BECKETT, *Aspettando Godot*

8

9

10

11

12

13

14

15

16

17

18

19

s. Rossana

s. Emma

s. Mattia ap.

12

lunedì

13

martedì

14

mercoledì

8

9

10

11

12

13

14

15

16

17

18

19

s. Torquato, s. Achille

s. Ubaldo vescovo

s. Pasquale conf.

17  
sabato

15

giovedì

16

venerdì

18

domenica

ss. Trinità

# m a g g i o

8

9

10

11

12

13

14

15

16

17

18

19

s. Pietro di M.

s. Bernardino da S.

s. Vittorio martire

19

lunedì

20

martedì

21

mercoledì

# m a g g i o

Tutti mi odiano perché sono paranoico.

8

9

10

11

12

13

B.V. Maria Ausiliatrice

14

24

sabato

15

16

17

18

19

s. Rita da Cascia

s. Desiderio vescovo

Corpus domini

22

giovedì

23

venerdì

25

domenica

# m a g g i o

8

9

10

11

12

13

14

15

16

17

18

19

s. Filippo

s. Agostino

s. Emilio m., s. Ercole

# 26

## lunedì

# 27

## martedì

# 28

## mercoledì

# m a g g i o

# g i u g n o

8

9

10

11

12

13

14

15

16

17

18

19

s. Massimino vescovo

s. Felice I papa, s. Ferdinando

visitaz. B.M.V.

# 31

## sabato

# 29

## giovedì

# 30

## venerdì

# 1

## domenica

s. Giustino martire

# giugno

## I mirabolanti travestimenti di un parassita

Spesso, rovistando tra le foglie di un lauro ceraso o di un limone, scorgiamo dei piccoli animali. Alcuni ricordano vagamente le patelle, altri potrebbero assomigliare a fiocchetti di cotone. Non si tratta, ovviamente, né del mollusco né tanto meno di batuffoli, bensì di piccoli insetti chiamati cocciniglie. Il diverso aspetto che le caratterizza deriva dall'appartenenza a due grandi categorie: le cocciniglie a scudetto (le patelle) e le cocciniglie cotonose (i fiocchi di cotone).

(batuffoli e patelle sulle foglie)

Come gli afidi, loro stretti parenti, anche questi insetti hanno un apparato boccale che funge da cannuccia per succhiare la linfa elaborata delle piante. E, al pari degli afidi, il sottoprodotto della loro dieta troppo ricca di zuccheri è la melata, che ricopre i vegetali con la sua patina appiccicosa destinata ben presto a diventare nera a causa delle pericolose fumaggini.

Le cocciniglie a scudetto sono animali curiosi: normalmente tutti gli organismi, crescendo, aumentano la loro complessità corporea e comportamentale. Ebbene, nelle femmine delle cocciniglie succede esattamente il contrario; le forme giovanili, appena sgusciate dalle uova, hanno le loro sei piccole zampe (come tutti gli insetti, detti per questo esapodi, «sei piedi»), con le quali si disperdono nell'ambiente. Crescendo, le zampe scompaiono, il torace e l'addome si uniscono, la testa si riduce e l'intero corpo si ricopre di una robusta corazzina.



Questo fenomeno, che prende il nome di metamorfosi catametabola, in pratica riduce il corpo femminile a un sacco provvisto di una cannuccia, di un efficace apparato riproduttore e di una piccola armatura. L'adulta non si muove e rimane incastonata nel tessuto vegetale dal quale sottrae litri di linfa elaborata, e che ricopre di melata e dei milioni di figlioletti che ogni femmina è capace di sfornare. I maschi delle cocciniglie non condividono la sorte delle compagne: non solo mantengono intatti gli organi giovanili, ma da adulti sviluppano belle ali trasparenti con le quali volano alla ricerca delle femmine. Questa evidente diversità tra maschi e femmine (dimorfismo sessuale) ha tratto in inganno i naturalisti per secoli. Fino all'inizio del Novecento infatti, gli studiosi confondevano i maschi delle cocciniglie con le piccole vespe parassitoidi, le quali, dal punto di vista sistematico, sono radicalmente diverse. Per il sistema elaborato da Linneo, infatti, le cocciniglie e le vespe parassite sono parenti così come sono parenti un'orata e uno stambecco.

Le cocciniglie cotonose non sono catametabole anche se non sviluppano mai le ali; rimangono sulla vegetazione sottraendo litri di linfa, producendo melata e fiocchi di cera che utilizzano per proteggersi dalle intemperie e dai predatori. Entrambi i tipi di cocciniglie sono piuttosto pericolosi per le piante: innanzitutto non hanno tanti nemici naturali quanti gli afidi; in secondo luogo, oltre a causare i fastidi indiretti legati alla melata, sono in grado di arrecare un danno diretto alla pianta. Come non bastasse, si producono, con ben altri esiti, in performance (in)degne delle api: mentre queste, svolazzando qua e là, favoriscono l'impollinazione delle piante, le cocciniglie, nelle loro incursioni, trasportano germi patogeni invece di polline, fungendo da agenti vettori di virus invece che da impollinatori.

### CONSIGLI PRATICI

- **PULIRE LA PIANTA.** Questa pratica è abbastanza efficace anche se non attuabile con facilità come con gli afidi. Le cocciniglie sono provviste di uno scudetto protettivo e rimuoverlo è una operazione che presuppone attenzione, dedizione alla causa e cruenza. Occorre armarsi di un guanto con le maglie di metallo e, insigniti dell'ordine di cavalieri delle piante, si scortecciano leggermente gli organi vegetativi occupati dagli invasori liberandoli di questi intrusi.

- **OLIO BIANCO ATTIVATO CON PIETRO NATURALE.**

**COCCINELLE.** Esiste una specie di coccinella, il *Criptolaemus montrouzeri*, indomito predatore di cocciniglie cotonose, fedele servitore di tutte le piante aggredite da quei bruti. Si tratta di una coccinella nera con il capo arancione, che viene commercializzata in confezioni identiche a quelle delle coccinelle, e che potrà essere utilizzata nello stesso modo e con la medesima efficacia.

# giugno

8

9

10

11

12

13

14

15

16

17

18

19

s. Marcellino

s. Carlo L. list

s. Quirino vescovo

2

lunedì

3

martedì

4

mercoledì

# giugno

Lo stupido parla del passato, il saggio del presente,  
il folle del futuro.  
NAPOLEONE BONAPARTE

8

9

10

11

12

13

s. Roberto vescovo

14

15

7  
sabato

16

17

18

19

s. Bonifacio vescovo

s. Norberto vescovo

s. Medardo vescovo

5

giovedì

6

venerdì

8

domenica



# giugno

8

9

10

11

12

13

14

15

16

17

18

19

s. Primo, s. Efrem

s. Diana, s. Marcella

s. Barnaba ap.

9

lunedì

10

martedì

11

mercoledì

# giugno

Solo chi è sano di mente può impazzire.

8

9

10

11

12

13

s. Eliseo

14

14  
sabato

15

16

17

18

19

s. Guido, s. Onofrio

s. Antonio da P.

s. Germana, s. Vito

12

giovedì

13

venerdì

15

domenica

# giugno

8

9

10

11

12

13

14

15

16

17

18

19

s. Aureliano

s. Gregorio B., s. Adolfo

s. Marina

16

lunedì

17

martedì

18

mercoledì

# giugno

8

9

10

11

12

13

s. Luigi Gonzaga

14

21

sabato

15

16

17

18

19

s. Gervasio, s. Romualdo ab.

s. Silverio papa, s. Ettore

s. Paolino da Nola

19

giovedì

20

venerdì

22

domenica

# giugno

8

9

10

11

12

13

14

15

16

17

18

19

s. Lanfranco vescovo

Nativ. s. Giovanni B.

s. Guglielmo ab.

23

lunedì

24

martedì

25

mercoledì

# giugno

8

9

10

11

12

13

14

15

16

17

18

19

s. Vigilio vescovo

s. Cirillo d'Aless.

s. Attilio

28

sabato

26

giovedì

27

venerdì

29

domenica

Ho conosciuto uno che la mattina appena sveglio,  
oltre alle mani alzava anche le gambe  
per non farle sentire arti inferiori.

# giugno

# luglio

# luglio

Baciami due volte... sono schizofrenica.

8

9

10

11

12

13

14

15

16

17

18

19

ss. Primi martiri

s. Teobaldo Erem.

s. Ottone

8

9

10

11

12

13

14

15

16

17

18

19

s. Tommaso ap.

s. Elisabetta, s. Rossella

s. Antonio M.Z.

5  
sabato

30

lunedì

1

martedì

2

mercoledì

3

giovedì

4

venerdì

6

domenica

# luglio

## Parassitoidi: non tutti i malvagi vengono per nuocere

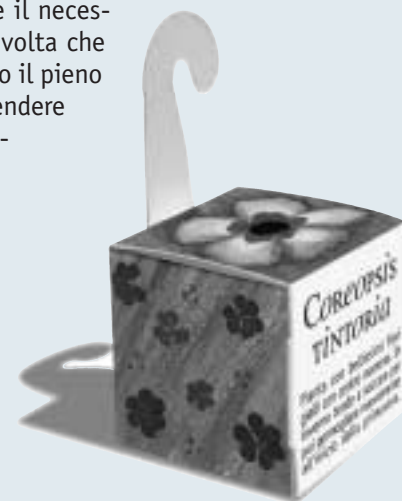
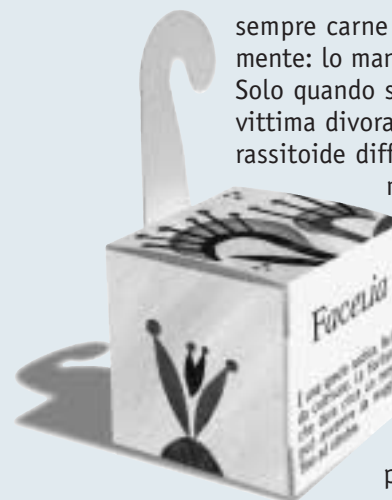
Se ci piace stupirci e ci appassiona tutto ciò che è mirabolante, non abbiamo bisogno di *fantasy* né di effetti speciali. Puntando il nostro obiettivo al mondo degli insetti, infatti, possiamo assistere alle imprese più incredibili. Possiamo imbatterci, per esempio, in una larva di vespa che detiene il record mondiale di ingrasso di tutto il regno animale. Essa è in grado, dopo aver consumato il pasto, di aumentare il peso di ben cinque volte. È come se un ragazzino di trenta chili si alzasse dopo aver finito la sua colazione (una tazza di latte e una fetta di pane con la marmellata), e, mentre si avvia per la scuola, si accorgesse che il suo peso è salito fino a toccare i 150 chilogrammi. Oppure si può scoprire che una femmina di termite, nei suoi novanta anni di vita, è in grado di generare un numero di figli che supera i 100 000 miliardi di individui. Se ponessimo la capacità riproduttiva della termite in una donna, i suoi figli andrebbero a occupare l'intera superficie dell'Italia, della Germania e tre quarti della Francia.

Tra le inaudite performance degli insetti, ci piacerebbe soffermarci sulle terribili consuetudini di un gruppo di piccole vespe, i cosiddetti parassitoidi. Darwin, il naturalista che codificò la teoria della selezione naturale, rimase talmente colpito dalla ferocia di questi piccoli organismi che perse definitivamente la sua fede in Dio.

Ma cosa hanno di così «diabolico» questi piccoli parassitoidi? Questi animali, che presentano ali efficienti e livree spesso nere ma anche di colori metallizzati, si spostano velocemente alla ricerca della loro vittima (ospite), normalmente una forma giovanile di insetto. Quando la trovano, inseriscono un uovo all'interno o sopra il corpo della stessa. Dall'uovo sguscia una larvetta che immediatamente inizia a cibarsi dell'ospite. La «cattiveria» delle vespe parassitoidi non finisce qui: per poter mangiare

sempre carne fresca, la piccola larva non uccide l'ospite immediatamente: lo mantiene in vita per lungo tempo e lo consuma lentamente. Solo quando si appresta a diventare adulta, la larva finisce la povera vittima divorandola completamente. Nel linguaggio scientifico un parassitoide differisce da un parassita appunto perché il primo porta a morte l'ospite mentre il secondo lo debilita e solo raramente lo finisce.

Prima però di giudicare male i parassitoidi dovremmo ricordarci dell'antico detto che recita: i nemici dei nostri nemici sono nostri amici. I parassitoidi, essendo acerrimi nemici degli insetti vegetariani (insetti fitofagi), sono eccezionalmente efficaci nel mantenere sana la pianta. Osserviamo, per esempio, un germoglio di rosa: all'inizio della primavera, a causa della grande prolificità degli afidi, esso si ricopre velocemente con un manicotto di questi piccoli insetti. Se aspettassimo qualche giorno noteremmo, tra gli afidi verdi, alcuni individui di colore marrone chiaro. Continuando l'osservazione per diversi giorni, scopriremmo che, dopo qualche tempo, l'afide marrone presenta un foro perfettamente circolare. All'interno del loro corpo risiede una larva di parassitoide che, finito il suo crudele pasto, diventa adulta e, dopo aver forato con le sue potenti mandibole l'esoscheletro del suo ospite, spicca il volo alla ricerca di nutrimento e vittime alle quali affidare la propria prole. Nonostante la sua indole feroce, l'adulto è strettamente vegetariano (anche se esistono alcune eccezioni) si nutre del nettare dei fiori. Attenzione però, i parassitoidi sono un pò schizzinosi. È per questo che il gruppo di lotta biologica dell'Università di Bologna ha selezionato alcune piante che, grazie alla forma dei fiori e al nettare contenuto, sono in grado di fornire il necessario alimento ai parassitoidi. Una volta che i nostri preziosi alleati avranno fatto il pieno di zucchero saranno in grado di difendere adeguatamente le nostre piante dagli invasori.



# luglio

Una metà di me non sopporta l'altra. E cerca alleati!  
GESUALDO BUFALINO

8		
9		
10		
11		
12		
13		
14		
15		
16		
17		
18		
19		

s. Edda, s. Claudio

s. Adriano, s. Priscilla

s. Armando, s. Letizia

# 7

lunedì

# 8

martedì

# 9

mercoledì

# luglio

8		
9		
10		
11		
12		
13		s. Fortunato martire
14		
15		
16		
17		
18		
19		

s. Felicità, s. Silvana

s. Benedetto, s. Olga, s. Fabrizio

s. Enrico imp.

# 12

sabato

# 10

giovedì

# 11

venerdì

# 13

domenica

# luglio

8

9

10

11

12

13

14

15

16

17

18

19

s. Camillo de Lellis

s. Bonaventura

N.S. del Carmelo

14

lunedì

15

martedì

16

mercoledì

# luglio

Pazzia: La convinzione che gli altri siano pazzi.  
AMBROSE BIERCE

8

9

10

11

12

13

s. Giusta, s. Simmaco

14

15

16

17

18

19

s. Alessio conf.

s. Calogero, s. Federico v.

s. Elia prof.

19

sabato

17

giovedì

18

venerdì

20

domenica



# luglio

8		
9		
10		
11		
12		
13		
14		
15		
16		
17		
18		
19		

s. Lorenzo da B.

s. Maddalena

s. Brigida

# 21

lunedì

# 22

martedì

# 23

mercoledì

# luglio

Il vero psicanalista delle donne è il loro parrucchiere.  
ENNIO FLAIANO

8		
9		
10		
11		
12		
13		ss. Anna e Giacchino
14		
15		
16		
17		
18		
19		

s. Cristina

s. Giacomo ap.

s. Lialiana, s. Aurelio

# 26

sabato

# 24

giovedì

# 25

venerdì

# 27

domenica

# luglio

Un ramo di pazzia abbellisce l'albero della saggezza.  
ALESSANDRO MORANDOTTI

8

9

10

11

12

13

14

15

16

17

18

19

s. Nazario, s. Innocenzo

s. Marta

s. Pietro Crisologo

28

lunedì

29

martedì

30

mercoledì

# luglio

# agosto

8

9

10

11

12

13

14

15

16

17

18

19

s. Ignazio di L.

s. Alfonso

s. Eusebio, s. Gustavo

2

sabato

31

giovedì

1

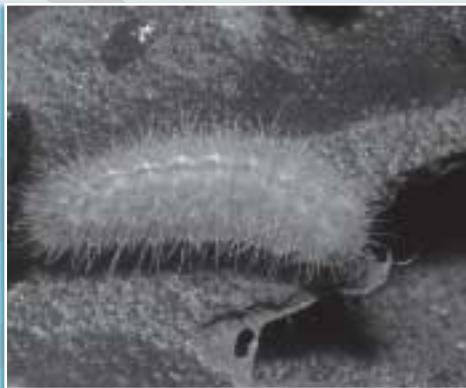
venerdì

3

domenica

## Un balcone da fare invidia

Fino a qualche anno fa, chi aveva il pollice non propriamente verde ma desiderava uno scorcio domestico da cartolina tirolese, poteva appagare le sue legittime ambizioni sistemando sul terrazzo, o semplicemente sul balconcino o sul davanzale, qualche vaso di gerani. Come recita un adagio, che purtroppo ci azzecca, le cose belle hanno una durata limitata e sempre arriva un fattore che rovina la festa.



Nel caso dei gerani, il rovina festa ha il nome di *Cacyreus marshalli*, una piccola farfalla arrivata dal Sud Africa nel 1996. Da quell'anno sono iniziati guai seri per questa pianta. Giunta in un eden (per lei) privo di limitatori naturali specifici, questa farfalla ha trovato interminati spazi in cui scorrazzare e diffondersi senza limiti.

Anche i terrazzi e i balconi, divenuti campi delle sue scorribande, sono stati presto trasformati in cimiteri dei gerani.

Le larve di *Cacyreus*, sono infatti vere e proprie intenditrici della pianta del geranio, di cui apprezzano tutto e di cui non «mandano sprecato» nulla (un pò come i buoni emiliani con il maiale). Infatti si nutrono dei fiori, dei peduncoli fiorali, dei piccioli e delle lamine fogliari. All'inizio del loro ciclo, sono infatti minatrici, entrano cioè all'interno dei tessuti della pianta. Ma il danno peggiore avviene quando, nella foga alimentare, per penetrare nei fusti le larve scavano gallerie e provocano



così il disseccamento della pianta al di sopra del punto di attacco.

Il danno ai gerani viene aggravato dal fatto che questo insetto ha un ciclo di sviluppo velocissimo e raggiunge le cinque-sei generazioni all'anno.



Come riconoscere il *Cacyreus*? Al massimo dello sviluppo le larve sono poco più lunghe di un centimetro, verdi con una banda rosa sul dorso, tozze e pelose; non è sempre facile individuarle perché di solito stazionano vicino ai germogli, dove la vegetazione è più fitta, o dentro i fusti. Gli adulti invece hanno le ali di colore bruno sul lato superiore e presentano, lungo il margine, una frangia con macchie chiare. Il lato posteriore è caratterizzato da chiazze di colore grigio e marrone chiaro. Due sottili piccole code abbelliscono le ali posteriori. Sono più facili da vedere delle larve, perché volano attorno alla loro piante preferita, intenti a deporre le uova.

### CONSIGLI PRATICI

- **LOTTA MECCANICA.** Controllare quotidianamente le foglie e gli steli e, al primo segnale di erosione o di appassimento, cercare le femeliche larve ed eliminarle manualmente. Questo metodo è sicuramente molto ecologico ma richiede una grande pazienza e una certa tolleranza: sicuramente non si riesce ad eliminare tutte le larve, ma, con la precisione la costanza, la popolazione del fitofago diminuirà drasticamente.



- **BACILLUS thuringiensis.** È un batterio letale per le larve e che agisce per ingestione [devi spiegare meglio che significa: devono ingerirlo, devono essere imboccate?]. Bisogna usarlo tempestivamente prima che le larve penetrino nei germogli.

- **PIRETRO NATURALE.** Agisce per contatto, ma riesce a colpire solo le larve che non sono ancora penetrate nei germogli.

# agosto

8		
9		
10		
11		
12		
13		
14		
15		
16		
17		
18		
19		

s. Nicodermo, s. Giovanni M.V. s. Osvaldo Trasfiguraz. N.S.

# 4

lunedì

# 5

martedì

# 6

mercoledì

# agosto

Lo psicanalista è un uomo che per risolvere i propri problemi  
si finge capace di risolvere quelli altrui.  
ALESSANDRO MORANDOTTI

8		
9		
10		
11		
12		
13		s. Romano, s. Fermo
14		
15		
16		
17		
18		
19		

s. Gaetano da T. s. Domenico conf. s. Lorenzo martire

# 9

sabato

# 7

giovedì

# 8

venerdì

# 10

domenica

8		
9		
10		
11		
12		
13		
14		
15		
16		
17		
18		
19		

s. Chiara                      s. Giuliano                      s. Ippolito, s. Ponziano

11                      12                      13  
 lunedì                      martedì                      mercoledì

8		
9		
10		
11		
12		
13		s. Stefano, s. Rocco
14		
15		
16		16 sabato
17		
18		
19		

s. Alfredo                      assunzione Maria vergine                      s. Giacinto confessore

14                      15                      17  
 giovedì                      venerdì                      domenica

# agosto

8

9

10

11

12

13

14

15

16

17

18

19

s. Elena imp.

s. Ludovico, s. Italo

s. Bernardo abate

18

lunedì

19

martedì

20

mercoledì

8

9

10

11

12

13

14

15

16

17

18

19

s. Pio X papa

s. Maria regina

s. Rosa da Lima, s. Manlio

23

sabato

21

giovedì

22

venerdì

24

domenica

La psicanalisi è quella malattia mentale di cui ritiene di essere la terapia.  
KARL KRAUS

# agosto

Il primo passo verso la follia è crederci saggio.  
FERNANDO DA ROJAS

8

9

10

11

12

13

14

15

16

17

18

19

s. Ludovico

s. Alessandro martire

s. Monica, s. Rita

25

lunedì

26

martedì

27

mercoledì

28

giovedì

29

venerdì

31

domenica

8

9

10

11

12

13

s. Faustina, s. Tecla

14

30

sabato

15

16

17

18

19

s. Agostino

martiro s. Giovanni B.

s. Aristide martire



## Metcalfa: un turista americano di cui avremmo fatto a meno



L'Italia è il paese delle meraviglie ed è caratterizzato da città antichissime, opere d'arte di inestimabile valore, monti bellissimi, mare azzurro: il tutto accompagnato da una cucina squisita e da un popolo ospitale (di santi, eroi e navigatori). Queste, insieme agli spaghetti e al mandolino, sono le sirene che attraggono ai nostri scogli migliaia di (incauti) visitatori. Tra i numerosi turisti di varie nazionalità, spiccano gli americani, i quali, vivendo nel nuovo continente, sono particolarmente affascinati dalle bellezze della nostra millenaria civiltà. Per gli americani, l'Italia rappresenta il mito dell'arte e della storia, la meta agognata alla cui volta ogni anno partono sciami di charter.

Sia stato per emulare i suoi connazionali, o per la voglia di girare il mondo, o ancora per caso: fatto sta che nel 1979 un insetto americano, Metcalfa pruinosa, si è imbarcato clandestinamente su un aereo dagli Stati Uniti ed è atterrata a Treviso, trovando, nel nostro paese, «l'America». Fedele al detto, questo insetto, non era (e non è) profeta in patria. L'America è per lui solo il far west. Le difficoltà ambientali tali e tante (numerosi nemici naturali, nicchie ecologiche occupate) da essere divenuto raro almeno tanto quanto gli altri sfortunati Nativi americani (quelli con le penne). Il nostro Paese invece è la terra promessa della Metcalfa: assenza di nemici specifici, nicchie ecologiche vuote e tonnellate di vegetali su cui nutrirsi. Ed è per questo che in pochi anni, circolata la voce di questa Mecca, ha invaso tutto lo stivale raggiungendo densità elevatissime.

Chi non ricorda le passeggiate per i parchi cittadini e il conseguente imbrattamento di melata e cera dopo essere passati attraverso una siepe o dopo aver emulato il barone rampante arrampicandosi su un albero di fico? La metcalfa, appartenente allo stesso ordine degli afidi e delle cocciniglie, è ghiotta di linfa elaborata e conseguentemente produce una elevata quantità di melata. Inoltre, per proteggersi, secreta cera che rende le forme giovanili simili alle cocciniglie cotonose. Gli adulti invece assomigliano a piccole farfalline grigie. All'occhio dell'entomo-

logo, però, non sfugge che questa somiglianza è del tutto superficiale: l'apparato boccale della metcalfa ricorda infatti una siringa e si rivela atto a perforare i tessuti vegetali contrariamente a quello delle farfalle che funziona da cannucchia per aspirare liquidi.

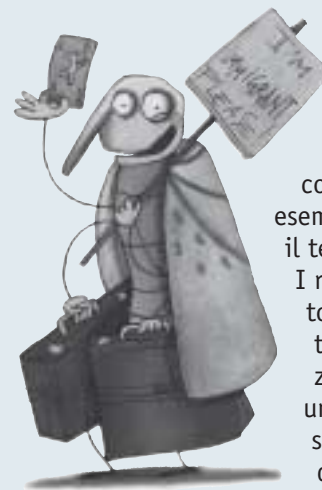
Come molti suoi connazionali, anche la Metcalfa non è molto schizinoso con il cibo e si nutre indistintamente di varie piante (insetto polifago). Fra quelle coltivate, rientrano nel suo menu la vite, gli agrumi, il fico, l'actinidia. E non disdegna nemmeno le piante ornamentali o spontanee.

Il danno apportato è soprattutto estetico perché l'insetto ricopre i giovani rami o le piante erbacee con un manicotto pieno di cera e melata, rendendo la pianta appiccicosa e sporcando tutto quello che la circonda. Inoltre, come per gli afidi e per le cocciniglie, anche la melata della metcalfa è un ottimo terreno di coltura delle fumaggini che stendono il loro manto scuro sui tessuti vegetali limitando la fotosintesi clorofilliana.

L'invasione della metcalfa non avrebbe trovato ostacoli, se nel 1987 il prof. Girolami dell'Università di Padova non fosse andato negli Stati Uniti alla ricerca di un nemico naturale specifico da portare in nel nostro paese. Come abbiamo visto, la metcalfa è un insetto raro nel continente originario, e il Professore, dopo aver percorso in lungo e in largo le distese americane, stava però già per tornarsene a casa senza nemico e senza onore. Il caso volle però che Girolami, uno dei rarissimi italici amanti del gelato americano, si fosse fermato in un 7 eleven (una sorta di autogrill americano) per affogare lo sconforto del fallimento in un «delizioso» (per lui) ice cream. Immerso nelle beatifiche sensazioni procurategli dal gustosissimo (sempre per lui) gelato, Girolami – come tutti gli entomologi che trovano interessante

ogni angolino in cui possa annidarsi un insetto – si soffermò ad osservare una siepe lungo la strada. Come per incanto, avvenne il miracolo. La siepe in questione ospitava una colonia di metcalfa destinata a diventare famosa nonostante la sua estinzione fosse vicina. Gli individui della colonia erano stati infatti parassitizzati da *Neodryinus typhlocybae*, acerrimo nemico di questo insetto. Prontamente il Professore ne raccolse vari esemplari, li portò in Italia, li allevò in massa e quindi inoculò tutto il territorio italiano con il parassitoide.

I risultati sono storia recente e li possiamo toccare (o meglio, non toccare) con mano: passeggiando per i parchi e per i boschi o imitando le gesta di Tarzan non emettiamo più le urla di disapprovazione per l'imbrattamento subito. Infatti, anche se la metcalfa è un insetto ancora comune, oltre a tenersi lontano da professori che si strafogano di gelato, non è più così invasiva come lo era prima dell'arrivo del *Neodrynus*.



# settembre

I pazzi aprono le vie che percorrono i savi.  
CARLO DOSSI

8

9

10

11

12

13

14

15

16

17

18

19

s. Egidio abate

s. Elpidio vescovo

s. Gregorio m., s. Marino

1

lunedì

2

martedì

3

mercoledì

8

9

10

11

12

13

14

15

16

17

18

19

s. Rosalia

s. Vittorino vescovo

s. Petronio, s. Umberto

6

sabato

4

giovedì

5

venerdì

7

domenica

# settembre

Il nevrotico crede di poter star bene una volta guarito. In ciò consiste la sua nevrosi.  
CARLO GRAGNANI

8

9

10

11

12

13

14

15

16

17

18

19

Nativ. B.V. Maria

s. Sergio papa

s. Nicola da Tol., s. Pulcheria

8

lunedì

9

martedì

10

mercoledì

8

9

10

11

12

13

14

15

16

17

18

19

s. Diomede martire

ss. nome di Maria, s. Guido

s. Maurilio, s. Giovanni cris.

13

sabato

11

giovedì

12

venerdì

14

domenica

# settembre

8

9

10

11

12

13

14

15

16

17

18

19

B.V. addolorata

s. Cornelio Cipriano

s. Roberto B.

15

lunedì

16

martedì

17

mercoledì

8

9

10

11

12

13

14

15

16

17

18

19

s. Sofia m.

s. Gennaro vescovo

s. Eustachio, s. Candida

20

sabato

18

giovedì

19

venerdì

21

domenica

Maniaco: un mortale privilegiato  
che ha una sola follia.  
ADRIEN DECAURCELLE

# settembre

La psichiatria ci permette di correggere le nostre  
colpe confessando quelle dei nostri genitori.  
LAURENCE J. PETER

8

9

10

11

12

13

14

15

16

17

18

19

s. Maurizio martire

s. Lino papa

s. Pcfico conf.

22

lunedì

23

martedì

24

mercoledì

8

9

10

11

12

13

14

15

16

17

18

19

s. Aurelia

ss. Cosimo e Damiano

s. Vincenzo de P.

27

sabato

25

giovedì

26

venerdì

28

domenica

# settembre

# ottobre

8

9

10

11

12

13

14

15

16

17

18

19

ss. Michele, Gabriele, Raffaele

s. Girolamo dottore

s. Teresa del B.G.

# 29

## lunedì

# 30

## martedì

# 1

## mercoledì

# ottobre

8

9

10

11

12

13

14

15

16

17

18

19

ss. Angeli custodi

s. Gerardo Ab.

s. Francesco d'Assisi

# 4

## sabato

# 2

## giovedì

# 3

## venerdì

# 5

## domenica

Ho una nevrosi classica e ciò dà molta sicurezza al mio analista.  
MIRCO STEFANON

## L'invasione delle cimici

La città di Bologna, per fortuna, presenta ancora una discreta varietà di alberi. Tra questi spicca l'olmo, tipico un tempo delle nostre campagne, in cui allignava con facilità ed era difficilmente invaso degli insetti. Ma, si sa, la natura alle volte gioca strani scherzi. Infatti sei anni fa a Modena una piccola cimice ha iniziato a invadere questi alberi e a penetrare nelle abitazioni vicine.



Il dott. Fabrizio Santi, entomologo della Facoltà di Agraria è riuscito a identificare il colpevole: si tratta di *Arocatus melanocephalus*, una piccola cimice fino allora estremamente rara. L'*Arocatus*, pur nutrendosi dei frutti della pianta, non arreca alcun danno alla vegetazione ed è completamente innocuo per l'olmo. Alcune sue caratteristiche risultano però non proprio piacevoli per l'uomo. Come tutte le cimici, è infatti provvista di ghiandole secernenti una sostanza repellente all'olfatto, strumento utile all'insetto per allontanare gli eventuali predatori, ma assai sgradevole per chi è costretto a vivergli vicino. Una volta sazio dei frutti dell'olmo (verso fine maggio-inizio giugno), l'*Arocatus* ha poi la pessima abitudine di cercare riparo, senza invito, nelle nostre case. Inoltre, per motivi ignoti, in questi anni la cimicetta dell'olmo ha deciso di mettere su famiglia e di moltiplicarsi a dismisura.

Cosa fare per allontanare questo invadente vicino di casa? Si potrebbero irrorare le chiome degli alberi con insetticidi. Tale operazione, però, prevederebbe l'evacuazione della zona interessata e comporterebbe comunque un notevole inquinamento della città: non esistono insetticidi del tutto innocui!

La cosa migliore, quindi, è studiare la biologia dell'animaletto e cercare di allontanarlo piuttosto che eliminarlo. La conoscenza dei suoi feromoni di aggregazione (sostanze che tengono a far aggregare numerosi

individui in un punto) ci aiuterà a sloggiare gli insetti dalle case. Da uno studio approfondito ricaviamo inoltre una comprensione complessiva del fenomeno. Gli insetti sono soggetti a «gradazioni»: in alcuni anni aumentano le proprie popolazioni a dismisura e, negli anni successivi, tendono a diminuirle, stabilizzandole entro limiti tollerabili. Ciò significa che con l'*Arocatus* ci vuole un pò di pazienza e di tolleranza.

La vicenda ci insegna, se non altro, che non esistono soluzioni definitive e che la natura fa il suo corso e soprattutto non fa salti né sconti. È tempo, insomma, di chiedersi chi sono i veri dominatori del mondo.

Risposta automatica telefonica di un famoso Istituto Psichiatrico: «Grazie per aver chiamato l'Istituto Psichiatrico di Salute Mentale:

Se lei è ossesso-convulsivo, prema ripetutamente fino allo spasmo il tasto 1.

Se lei è affetto di personalità multipla, prema i tasti 2, 3, 4, 5 e 6.

Se lei è paranoico, sappiamo già chi è lei, cosa fa nella vita e sappiamo cosa vuole, quindi rimanga in linea, finché non rintracciamo la sua chiamata.

Se lei soffre di allucinazioni, prema il tasto 7 nel telefono rosa gigante che lei (e solo lei) vede alla sua destra.

Se lei è schizofrenico, chieda al suo amico immaginario di premere il tasto 8 per lei.

Se lei soffre di depressione, non importa quale numero prema, tanto non c'è niente da fare, il suo caso è disperato e non ha cura.

Se lei soffre di amnesia, prema 9 e ripeta a voce alta il suo nome, cognome, numero di telefono di casa e del cellulare, indirizzo e-mail, numero di conto corrente, codice bancomat, data di nascita, luogo di nascita, stato civile e cognome da nubile di sua madre.

Se lei soffre di indecisione, lasci il messaggio dopo il bip ...oppure prima del bip ... o durante il bip, insomma scelga lei.

Se lei soffre di amnesie temporanee di breve durata, prema 0.

Se lei soffre di amnesie temporanee di breve durata, prema 0.

Se lei soffre di amnesie temporanee di breve durata, prema 0.

Se lei soffre di avarizia ossessiva, attenzione, riattacchi subito, questa telefonata è a pagamento a 500 euro al secondo.

Se lei soffre di autostima bassa, per favore riagganci, poiché tutti i nostri operatori sono impegnati a parlare con persone molto più importanti di lei.



8

9

10

11

12

13

14

15

16

17

18

19

s. Bruno Ab.

N.S. del Rosario

s. Pelagia

6

lunedì

7

martedì

8

mercoledì

8

9

10

11

12

13

14

15

16

17

18

19

s. Dionigi, s. Ferruccio

s. Daniele m.

s. Firmino vescovo

11

sabato

9

giovedì

10

venerdì

12

domenica

8

9

10

11

12

13

14

15

16

17

18

19

s. Edoardo re

s. Calisto I papa

s. Teresa d'Avila

13

lunedì

14

martedì

15

mercoledì

8

9

10

11

12

13

14

15

16

17

18

19

s. Edvige, s. Margherita A.

s. Ignazio d'A., s. Rodolfo

s. Luca evang.

18

sabato

16

giovedì

17

venerdì

19

domenica

8

9

10

11

12

13

14

15

16

17

18

19

s. Irene

s. Orsola

s. Donato vescovo

20

lunedì

21

martedì

22

mercoledì

8

9

10

11

12

13

14

15

16

17

18

19

s. Giovanni da C.

s. Antonio M.C.

s. Crispino, s. Daria

25

sabato

23

giovedì

24

venerdì

26

domenica

# Ottobre

Dottore, soffro di personalità multipla...  
vi prego, aiutateci!

8

9

10

11

12

13

14

15

16

17

18

19

s. Fiorenzo vescovo

s. Simone

s. Ermelinda, s. Massimiliano

27

lunedì

28

martedì

29

mercoledì

# Ottobre

# novembre

8

9

10

11

12

13

14

15

16

17

18

19

s. Germano vescovo

s. Lucilla, s. Quintino

tutti i Santi

1  
sabato

30

giovedì

31

venerdì

2

domenica

commemorazione defunti

## Macaone e Podalirio

Quante riflessioni nascono dalla contemplazione della Natura! Assistere in silenzio allo spettacolo della vita che brulica in un prato procura emozioni e piacere, e nello stesso tempo suscita curiosità, stimola domande. La conoscenza, la scienza è il prodotto di questi stimoli, la sintesi di piacere e di ricerca di nuove risposte.

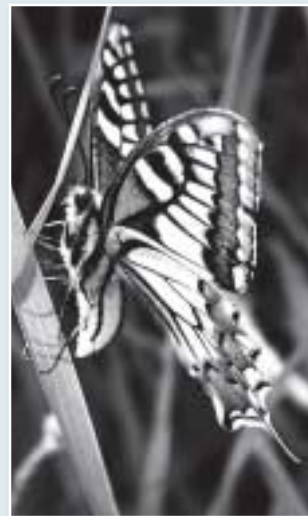


Ascoltiamo l'entomologo che ha individuato quelle piante intorno alle quali spesso si raccolgono alcune tra le farfalle più belle che conosciamo. Forse seguendo, con un pò di fortuna, riusciremo a vederne qualche esemplare: un Macaone o un Podalirio.

Nell'attesa, parliamo un pò di queste farfalle dal nome così strano. Macaone e Podalirio, oltre a essere due papilionidi, ossia due farfalle dai colori sgargianti, erano due personaggi mitici. Cerchiamo di capire ancora una volta perché il loro nome è stato scelto per indicare due farfalle. Il mito greco renderà ancora più affascinante la scoperta di queste farfalle.

Macaone, dal nome che significa «battagliero», e Podalirio, «piedone», erano due fratelli, figli di Asclepio, dio della medicina, e medici a loro volta. Medici e guerrieri, re e condottieri di popoli alla guerra e nello stesso tempo guaritori e salvatori di vite.

Presero parte alla guerra di Troia prestando la loro opera di chirurgo (Macaone) e di guaritore (Podalirio) ma anche e soprattutto partecipando alla battaglia con i popoli da loro guidati. Erano trattati con riguardo dagli Achei perché come guaritori contavano più degli altri ed erano onorati quasi come il padre Asclepio. Essere un medico troppo bravo, però, era rischioso. Strappare alla morte gli uomini significava infatti sottrarli al potere degli dei dell'al di là. Furono proprio queste



divinità infernali che, gelose, avevano rapito Asclepio e lo avevano fatto morire. Egli fu comunque celebrato e divenne a sua volta una divinità e fu assunto in cielo sotto forma di costellazione, la costellazione del Serpente o del dragone. Drago è infatti per i Greci un serpente, e Asclepio era nato dalla terra come i serpenti, e il suo simbolo, divenuto simbolo della medicina, era quello di un serpente avvolto intorno a un bastone. Anche oggi, se osservate le insegne delle farmacie, vedrete questo stesso segno campeggiare. Il dio dei medici e dei farmacisti è sempre Asclepio (detto Esculapio dai romani) e il caduceo – è questo il nome del suo bastone sacro – è lo strumento che guida i medici e li aiuta a strappare alla morte i malati. Quello stesso caduceo, infatti, è brandito dal dio Hermes, quando guida le anime nel regno sotterraneo dei morti.

Siamo tornati nel territorio tra la vita e la morte. La medicina è un'arte che sta tra questi due limiti, che si pone al

momento del passaggio tra la vita al di qua e al di là, che guarisce il corpo ma cura anche il soffio vitale, l'anima. I figli di Asclepio ereditarono dal padre questa arte e l'hanno trasmessa via via fino a noi. Come le farfalle, Macaone e Podalirio non hanno mai smesso di volare dall'una all'altra di queste dimensioni, mostrando come il ciclo della vita sia eterno e la morte solo apparente: un breve sonno che prelude la rinascita a una nuova vita. Ecco perché le farfalle più belle non potevano che prendere nome dai più celebrati figli di Asclepio, guaritori di eroi ed eroi a loro volta.



# novembre

8

9

10

11

12

13

14

15

16

17

18

19

s. Martino, s. Silvia

s. Carlo Borromeo

s. Zaccaria prof.

3

lunedì

4

martedì

5

mercoledì

# novembre

8

9

10

11

12

13

14

15

16

17

18

19

s. Leonardo Abate

s. Ernesto Abate

Il genio è una varietà della pazzia.  
CARLO DOSSI

s. Goffredo vescovo

8

sabato

6

giovedì

7

venerdì

9

domenica

s. Oreste, s. Ornella

# novembre

8

9

10

11

12

13

14

15

16

17

18

19

s. Leone Magno

s. Martino di Tours

s. Renato M., s. Elsa

10

lunedì

11

martedì

12

mercoledì

# novembre

Di tanto in tanto è bello anche far pazzie.  
SENECA

8

9

10

11

12

13

14

15

16

17

18

19

s. Diego, S. Ombono

s. Giocondo vescovo

s. Alberto m., s. Arturo

15

sabato

13

giovedì

14

venerdì

16

domenica

# novembre

La più grande lezione nella vita è sapere  
che anche i pazzi alle volte hanno ragione.  
WINSTON CHURCHILL

8

9

10

11

12

13

14

15

16

17

18

19

s. Elisabetta

s. Oddone Ab.

S. Fausto martire

17

lunedì

18

martedì

19

mercoledì

8

9

10

11

12

13

14

15

16

17

18

19

s. Benigno

presentaz B.V. Maria

s. Cecilia v.

22

sabato

20

giovedì

21

venerdì

23

domenica



# novembre

Tutti gli uomini sono pazzi, e chi non vuole vedere dei pazzi deve restare in camera sua e rompere lo specchio. ALPHONSE DE SADE

8

9

10

11

12

13

14

15

16

17

18

19

Cristo re e s. Flora

s. Caterina d'Aless.

s. Corrado vescovo

24

lunedì

25

martedì

26

mercoledì

8

9

10

11

12

13

14

15

16

17

18

19

s. Massimo, s. Virgilio

s. Giacomo Franc.

s. Saturinino martire

29

sabato

27

giovedì

28

venerdì

30

domenica

primo d'avvento, s. Andrea Ap.,  
s. Duccio

## Atalanta, che razza di farfalla sarà mai

Atalanta era una Ninfa che viveva nei boschi, correva sui prati, si abbeverava alle fonti. Il padre – anche lei ne aveva uno, ed era un re – la voleva maritare. Ma lei preferiva correre con i suoi amici orsi, cacciare i cinghiali piuttosto che farsi rinchiudere in una casa – fosse pure una reggia – ad accudire figli e a non rivedere più il sole. D'altra parte voleva bene a suo padre e le dispiaceva non obbedirgli. Per compiacere alla sua richiesta e per non perdere la propria libertà, escogitò un piano. Sicura della sua inarrivabile velocità, propose al padre di bandire una sfida. Tutti i pretendenti del regno avrebbero dovuto gareggiare con lei nella corsa. Solo chi avesse avuto il coraggio di mettere a repentaglio la propria vita pur di possederla per sempre si sarebbe presentato a quella gara. La morte era infatti prevista per chi fosse stato da lei sconfitto. L'impresa era praticamente impossibile. Atalanta era così decisa a rimanere libera che con la sua velocità sarebbe sfuggita a chiunque e non avrebbe risparmiato la vita ad alcun aspirante, fosse pure il più nobile, il più bello, il più innamorato. Quanti giovani si erano presentati! Il fiore della meglio gioventù greca, destinato ad essere sconfitto, infilzato con la lancia dalla fanciulla e abbandonato lungo il percorso, preda degli animali feroci. La lunga trafila di fallimenti non valse, però, a trattenere Ippomene, l'estremo pretendente, consapevole di andare incontro a morte sicura ma non disperato: anche la morte, se fosse venuta per mano di colei che gli aveva aperto quell'inestinguibile ferita nel petto, sarebbe stata dolce e benvenuta. Di fronte a un amore così irragionevole, anche le belve più feroci, anche le rocce più insensibili si sarebbero commosse. Ma non Atalanta, che da un'orsa era stata allevata e come Signora delle fiere era salutata dal popolo della foresta. Questa superbia, il disprezzo con cui guardava alla vita dei suoi simili e alle sacre consuetudini della comunità umana, le valse il rancore e l'inimicizia degli dei. In particolare di Afrodite, la dea che presiede agli amori fra uomini e donne e veglia affinché chi ama sia riamato e chi

rifiuta l'amore venga debitamente punito. Per questo la dea dell'amore accolse le preghiere di Ippomene e gli apparve per dirgli: «Guarda questi tre pomi d'oro. Li ho colti per te nel giardino incantato delle Esperidi, là nel profondo Occidente in cui va a immergersi il Sole, dopo la sua lunga galoppata che segna il giorno. Prendili e conservali in una sacca che ti legherai a tracolla durante la corsa. Ogni volta che avvertirai che Atalanta sta per raggiungerti, lasciane cadere uno. La sua curiosità, il desiderio di raccogliere la mela d'oro e stringerla fra le mani prevarrà sulla sua ostinata durezza. Per tre volte sarà vicino a raggiungerti, per tre volte dovrai lasciar cadere il pomo. La terza te lo sarà fatale. Allora metterai le ali ai piedi e con la forza dell'amore planerai sul traguardo e potrai finalmente impalmarla tua sposa». Così parlò la dea, che, improvvisa come era comparsa, si dileguò in un bagno di luce che gli occhi di Ippomene non poterono sostenere. Quando li riaprì udì Atalanta, un centinaio di metri dietro di lui, che lo incalzava, beffarda, sfidandolo a lanciarsi nella corsa. Ringraziò devotamente Afrodite, avvolse i pomi nella sacca e attese il segnale di via. All'abbassarsi della mano, prese a correre come mai gli era sembrato in vita sua. Quando alle sue spalle udì il terreno rimbombare dei passi ormai prossimi di Atalanta, le mani corsero alla sacca. La fanciulla, che stava quasi per ghermirlo, non poté fare a meno di seguire con lo sguardo quella sfera. Si arrestò, si piegò prontamente e raccolse curiosa la fonte di quel prezioso fulgore. Quando, però, s'avvide di essere rimasta indietro, fissò con l'occhio ancora più rabbioso la preda. Stizzita con se stessa, riprese a correre con lena ancora maggiore. E quando le fu sotto, una seconda mela rotolò proprio tra i suoi piedi ed esplose di nuovo l'incoercibile desiderio di impossessarsi anche di quel secondo pomo d'oro. Ferita nell'orgoglio, la figlia dell'orsa ringhiò di rabbia. Furiosa era la sua corsa e tre volte temibile il suo passo. Incerto però era ormai l'equilibrio: le braccia, che ritmavano la cadenza dei passi, erano infatti troppo impegnate a sorreggere i pomi. Nonostante tutto, Ippomene fu di nuovo preda del panico, e ancor prima delle altre due volte, sciolse l'ultimo pomo e lo gettò letteralmente addosso alla amata. Atalanta lanciò un grido, lo maledisse e cadde, inciampando sulle mele che le scivolavano da ogni parte. Capì che non era il caso di rialzarsi, che Afrodite aveva voluto punirla e che quel giovane non l'aveva vinta perché le fosse superiore ma perché superiore era stata la forza dell'amore. «Fermati Ippomene! Ho perso! Sappi però, che non sei tu che hai vinto. È l'amore, questa forza che io, sbagliando, ho sempre respinto, che ha voluto che cedessi a te. È lui l'unico trionfatore. A lui solo dobbiamo sottometterci». Ippomene che non aspettava altro, si volse in fretta e a braccia spalancate corse incontro alla magnifica preda, pronto ad accoglierla nella sua stretta e a non lasciarla mai più andare.

# d i c e m b r e

L'uomo è certamente pazzo:  
non sa fare un verme, ma fa dei a dozzine.

8

9

10

11

12

13

14

15

16

17

18

19

s. Ansano

s. Bibiana, s. Savino

s. Francesco Saverio

1

lunedì

2

martedì

3

mercoledì

8

9

10

11

12

13

14

15

16

17

18

19

s. Barbara, s. Giovanni Dam.

s. Giulio M.

s. Nicola vescovo

6

sabato

4

giovedì

5

venerdì

7

domenica

secondo d'avvento,  
s. Ambrogio vescovo

# d i c e m b r e

Ha spezzato la propria vita!  
E ora ne ha due distinte, molto piacevoli.  
STANISLAW LEC

8

9

10

11

12

13

14

15

16

17

18

19

Immacolata concezione

S. Siro

N.S. di Loreto

8

lunedì

9

martedì

10

mercoledì

8

9

10

11

12

13

14

15

16

17

18

19

s. Damaso papa

s. Giovanna F.

s. Lucia V.

13

sabato

11

giovedì

12

venerdì

14

domenica

terzo d'avvento,  
s. Giovanni D. CR., s. Pompeo

# d i c e m b r e

L'ansia è come una sedia a dondolo:  
sei sempre in movimento,  
ma non avanzi di un passo.

8

9

10

11

12

13

14

15

16

17

18

19

s. Valeriano

s. Albina

s. Lazzaro

15

lunedì

16

martedì

17

mercoledì

# d i c e m b r e

La ragione è la follia del più forte.  
La ragione del meno forte è follia.  
EUGENE IONESCO

8

9

10

11

12

13

14

15

16

17

18

19

s. Graziano vescovo

s. Fausta, s. Dario

s. Liberato martire

20

sabato

18

giovedì

19

venerdì

21

domenica

quarta d'avvento,  
s. Pietro Canisio

# d i c e m b r e

Ciò che si dice e si scrive dei paranoici  
giustifica appieno il loro atteggiamento  
G.P. LEPORE

8

9

10

11

12

13

14

15

16

17

18

19

s. Francesca Cabrini

s. Giovanni da K., s. Vittoria

s. Delfino

# 22

lunedì

# 23

martedì

# 24

mercoledì

# d i c e m b r e

Senza matti non ci sarebbe saggezza.

8

9

10

11

12

13

14

15

16

17

18

19

Natale del Signore

s. Stefano Protom.

s. Giovanni Ap.

# 27

sabato

# 25

giovedì

# 26

venerdì

# 28

domenica

# d i c e m b r e

Ho un complesso di inferiorità,  
ma non così accentuato come il vostro.

8

9

10

11

12

13

14

15

16

17

18

19

s. Tommaso Becket

s. Eugenio V., s. Ruggero

s. Silvestro papa

29

lunedì

30

martedì

31

mercoledì

# g e n n a i o 2 0 0 9

8

9

10

11

12

13

14

15

16

17

18

19

Maria madre di Dio

s. Basilio vescovo

s. Genoveffa

3

sabato

1

giovedì

2

venerdì

4

domenica

## «Scherzi a parte»

«...Negli ultimi giorni diverse persone mi hanno chiesto:  
“Che cosa intendi per Ecologia della Mente?”

Beh... più o meno sono le cose di vario tipo che accadono nella nostra testa e nel nostro comportamento... e quando abbiamo a che fare con altre persone e quando andiamo su e giù per le montagne... e quando ci ammaliano e poi stiamo di nuovo bene...

Tutte queste cose si interconnettono e, di fatto, costituiscono una rete che, in un linguaggio orientale, si potrebbe chiamare Mandala.

Io mi sento più a mio agio con la parola Ecologia, ma sono idee che hanno molto in comune.

Alla radice vi è la nozione che le idee sono interdipendenti, interagiscono, che le idee vivono e muoiono. Le idee che muoiono, muoiono perché non si armonizzano con le altre. È una sorta di intrico complicato, vivo, che lotta e che collabora, simile a quello che si trova nei boschi di montagna, composto dagli alberi, dalle varie piante e dagli animali che vivono lì...

un'ecologia, appunto... »».

da GREGORY BATESON, *Verso un'ecologia della mente*

«“Eccola lì che zampetta ai tuoi piedi...” – disse la Zanzara  
( Alice tirò indietro i piedi un po' allarmata )  
– “... puoi osservare la Farfalla 'Pane-e-Burro'.

Le sue ali sono fettine sottilissime di pane spalmate col burro, il corpo è un pezzo di crosta, e la testa è una zolletta di zucchero”.

“E di che cosa si nutre?”

“Di tè leggero con panna.”

Una nuova difficoltà sorse nella mente di Alice:

“E se non ne trova?” – chiese.

“Allora muore, naturalmente” – rispose la Zanzara.

“Ma è una cosa che le deve capitare molto spesso”. – osservò Alice pensierosa.

“Le capita sempre” disse la Zanzara .

Dopo di che Alice restò silenziosa per un paio di minuti, sovrappensiero »».

da LEWIS CARROLL, *Alice attraverso lo specchio*

«...Ebbene potremmo studiare le farfalle “Pane-e-Burro” fossili e domandarci perché si estinsero. La risposta non è che si estinsero perché non riuscivano a trovare il cibo: la risposta è che si estinsero perché erano prigioniere di un dilemma.

La farfalla “Pane-e-Burro” muore di un doppio-vincolo, non dei particolari traumi dovuti ad una testa sciolta nel tè leggero, e neppure morta di fame, bensì dell'impossibilità di un adattamento contraddittorio.

È una faccenda curiosa, perché nel suo complesso la lingua, così come siamo abituati ad usarla, presuppone che si possa parlare di “questo” e degli usi di “questo” e dei singoli fini, e che dato l'effetto di “questo” e così via...

e così via.

E proprio al centro di questo modo di dire le cose c'è il nostro uso del pronome di prima persona “io”.

E se la farfalla “Pane-e-Burro” avesse usato la parola “io” cosa sarebbe accaduto?

Avremmo avuto un dilemma ambulante, dovuto alla sua testa di zucchero e alla sua stupida abitudine di bere tè con panna: “Se io mangio mi si scioglie la testa e muoio, e se io non mangio, muoio ugualmente.”

Capisco che è un po' difficile spiegare che cosa sia questa storia del doppio vincolo ma almeno si comprende che alla base ci sono delle idee contraddittorie... »».

da GREGORY BATESON, *Verso un'ecologia della mente*

«...In un avanzato sistema di servizi, il posto in cui vivere è l'espressione di un diritto di scelta e non una conquista faticosa lungo un continuum obbligato verso una “vita indipendente”. Inoltre nel momento in cui alle persone viene fornito un supporto flessibile nel proprio ambiente di vita, deve essere quest'ultimo ad adattarsi ad esse ogniqualevolta passino ad un livello supportivo successivo, e non il contrario »».

ANTHONY, COHEN, FARKAS, GAGNE, 2002





d

cognome e nome                      indirizzo                      telefono • cellulare • e-mail

_____	_____	_____
_____	_____	_____
_____	_____	_____
_____	_____	_____
_____	_____	_____
_____	_____	_____
_____	_____	_____
_____	_____	_____
_____	_____	_____
_____	_____	_____

e

cognome e nome                      indirizzo                      telefono • cellulare • e-mail

_____	_____	_____
_____	_____	_____
_____	_____	_____
_____	_____	_____
_____	_____	_____
_____	_____	_____
_____	_____	_____
_____	_____	_____
_____	_____	_____
_____	_____	_____

f

cognome e nome                      indirizzo                      telefono • cellulare • e-mail

_____	_____	_____
_____	_____	_____
_____	_____	_____
_____	_____	_____
_____	_____	_____
_____	_____	_____
_____	_____	_____
_____	_____	_____
_____	_____	_____
_____	_____	_____

g

cognome e nome                      indirizzo                      telefono • cellulare • e-mail

_____	_____	_____
_____	_____	_____
_____	_____	_____
_____	_____	_____
_____	_____	_____
_____	_____	_____
_____	_____	_____
_____	_____	_____
_____	_____	_____
_____	_____	_____

h i

cognome e nome                      indirizzo                      telefono • cellulare • e-mail

_____	_____	_____
_____	_____	_____
_____	_____	_____
_____	_____	_____
_____	_____	_____
_____	_____	_____
_____	_____	_____
_____	_____	_____
_____	_____	_____
_____	_____	_____

j k

cognome e nome                      indirizzo                      telefono • cellulare • e-mail

_____	_____	_____
_____	_____	_____
_____	_____	_____
_____	_____	_____
_____	_____	_____
_____	_____	_____
_____	_____	_____
_____	_____	_____
_____	_____	_____
_____	_____	_____

**l**

cognome e nome	indirizzo	telefono • cellulare • e-mail
_____	_____	_____
_____	_____	_____
_____	_____	_____
_____	_____	_____
_____	_____	_____
_____	_____	_____
_____	_____	_____
_____	_____	_____
_____	_____	_____
_____	_____	_____

**m**

cognome e nome	indirizzo	telefono • cellulare • e-mail
_____	_____	_____
_____	_____	_____
_____	_____	_____
_____	_____	_____
_____	_____	_____
_____	_____	_____
_____	_____	_____
_____	_____	_____
_____	_____	_____
_____	_____	_____

**n**

cognome e nome	indirizzo	telefono • cellulare • e-mail
_____	_____	_____
_____	_____	_____
_____	_____	_____
_____	_____	_____
_____	_____	_____
_____	_____	_____
_____	_____	_____
_____	_____	_____
_____	_____	_____
_____	_____	_____

**o**

cognome e nome	indirizzo	telefono • cellulare • e-mail
_____	_____	_____
_____	_____	_____
_____	_____	_____
_____	_____	_____
_____	_____	_____
_____	_____	_____
_____	_____	_____
_____	_____	_____
_____	_____	_____
_____	_____	_____

**p**

cognome e nome	indirizzo	telefono • cellulare • e-mail
_____	_____	_____
_____	_____	_____
_____	_____	_____
_____	_____	_____
_____	_____	_____
_____	_____	_____
_____	_____	_____
_____	_____	_____
_____	_____	_____
_____	_____	_____

**q**

cognome e nome	indirizzo	telefono • cellulare • e-mail
_____	_____	_____
_____	_____	_____
_____	_____	_____
_____	_____	_____
_____	_____	_____
_____	_____	_____
_____	_____	_____
_____	_____	_____
_____	_____	_____
_____	_____	_____



Un Safari tra le piante dell'orto della Facoltà di Agraria alla scoperta del meraviglioso mondo "sotto casa"

## A SPASSO CON L'ENTOMOLOGO

La maggior parte di noi sembra non accorgersi della meravigliosa ricchezza del mondo "sotto casa", abitato e "modellato" da una moltitudine di insetti. Per difenderlo e tutelarlo bisogna infatti apprezzarlo e per apprezzarlo bisogna conoscerlo.

Un entomologo di Eugea guiderà un gruppo di esploratori in un "safari fuori porta" alla scoperta del meraviglioso mondo degli insetti e dei principi che regolano l'evoluzione dei viventi.

Durante la non faticosa passeggiata, anche i ragazzi potranno imparare a osservare i piccoli-grandi "dominatori" di ogni ambiente naturale. Scopriranno con i loro occhi che quello che consideravano repellente è invece fonte di ammirazione e, soprattutto, che questo "universo parallelo" appartiene a una dimensione non "altra" né distante ma contigua e concatenata alla nostra.



Eugea, Ditta Entomologia,  
Viale Farini 42, 40127 Bologna  
tel. (051) 8096707-09 • 333 7812748  
www.eugea.it • info@eugea.it • #abbatte@eugea.it



# Pedigree di Natura

VERDE MIO È VERDE NOSTRO

Eugea vuole fornirvi i consigli utili perché possiate riuscire a mantenere vere e proprie oasi naturali nel vostro angolo di verde: nel giardino, nel terrazzo, o addirittura sul balcone di casa vostra. Tutto questo nel rispetto dell'ordine creato, il che significa intervenire secondo natura (metodi biologici) o ecocompatibili.

Quello che proponiamo per i nuclei abitativi individuali o familiari vale a maggior ragione per il verde urbano pubblico. Eugea concorre infatti a creare quegli ambienti in cui la natura si manifesta spontaneamente secondo il ritmo della biodiversità e a intervenire per governare e conservare queste preziose nervi di vita.

Per garantire questo equilibrio naturale, Eugea ha selezionato un gruppo di imprese che si sono dimostrate attente a queste tematiche. Con l'assistenza dei suoi ricercatori e di tecnici con decennale esperienza nel campo dell'ecologia e della lotta

biologica, ha messo quindi a punto un protocollo per la realizzazione dei giardini (pubblici e privati, estesi o ridotti ma preziosi come il vostro balcone) con il "Pedigree di natura".

L'ABBONAMENTO AL SERVIZIO EUGEA

"PEDIGREE DI NATURA" SIGNIFICA:

- consulenza telefonica e telematica
- due visite di un tecnico all'anno
- targa di certificazione "Pedigree di natura" del gruppo Eugea, dell'Università di Bologna

INOLTRE EUGEA OFFRE:

- fornitura di limitatori e insetticidi naturali
- consulenza per la progettazione del giardino biologico
- consulenze specifiche su malattie delle piante e sulle cure biologiche

**EUGEA (Ecologia Urbana Giardini e Ambiente), è uno spin off accademico, nato da un gruppo di entomologi della Facoltà di Agraria dell'Università di Bologna, e ha l'obiettivo di riportare la natura e la sua preziosa bellezza in città**

Eugea è la prima proposta di "ecologia privata" e richiama ogni cittadino al diritto-dovere di contribuire alla conoscenza e quindi al consapevole mantenimento di quei delicati equilibri naturali che, ignorati o troppo poco considerati, sono fondamentali per la nostra stessa esistenza sulla Terra. Non solo. Eugea rammenta a tutti che l'ordine naturale (il *Kosmos* dei Greci), oltre a essere essenziale per la nostra vita, nella sua geometrica perfezione è anche bello.



ALMA MATER UNIVERSITÀ  
UNIVERSITÀ DI BOLOGNA  
FACOLTÀ DI AGRARIA

Eugea, Ditta Entomologia,  
Viale Farini 42, 40127 Bologna • tel. 051 2096707 • 333 7812748  
www.eugea.it • info@eugea.it • pedigree@eugea.it



